

Plan Odnowy Miejscowości Olszany na lata 2008 – 2015



***Olszany
Gmina Strzegom***



Grudzień 2008

Spis treści

I	WSTĘP, CEL I ZAKRES OPRACOWANIA	4
II	PODSTAWA PRAWNA OPRACOWANIA	5
III	METODOLOGIA OPRACOWANIA.....	5
IV	PLAN ODNOWY MIEJSCOWOŚCI A CELE STRATEGICZNYCH DOKUMENTÓW DOTYCZĄCYCH ROZWOJU PRZESTRZENNO - SPOŁECZNO - GOSPODARCZEGO GMINY	6
V	CHARAKTERYSTYKA MIEJSCOWOŚCI I INWENTARYZACJA ZASOBÓW.....	7
	1.Położenie geograficzne i administracyjne.....	7
	2.Historia, zasoby dziedzictwa kulturowego	8
	3. Walory przyrodnicze.....	10
	3.1.Wody powierzchniowe.....	10
	3.2.Geologia i hydrogeologia.....	11
	3.3.Geomorfologia.....	11
	3.4.Gleby	12
	3.5. Klimat.....	13
	3.6. Fauna i flora.....	14
	3.7.Stan i zagrożenia środowiska naturalnego.....	15
	3.8.Turystyka.....	15
	4.Rolnictwo	20
	5.Sytuacja społeczno-gospodarcza.....	22
	5.1.Demografia	22
	5.2.Rynek pracy, aktywizacja zawodowa mieszkańców, działalność gospodarcza	23
	5.3. Szkolnictwo i aktywizacja środowisk dziecięco-młodzieżowych.....	25
	5.4. Służba zdrowia, pomoc społeczna	28
	5.5.Bezpieczeństwo publiczne.....	28
	5.6.Sport i rekreacja.....	29
	5.7.Organizacje	29
	5.8.Kultywowanie tradycji, kultura	29
	6. Infrastruktura techniczna.....	32
	6.1.Sieć komunikacyjna	32
	6.2.Sieć kanalizacyjna i oczyszczalnie ścieków	33
	6.3.Sieć wodociągowa	34
	6.4.Gospodarka odpadami.....	34

6.5. Gazownictwo	35
6.6. Ciepłownictwo	36
6.7. Elektroenergetyka	36
6.8. Telekomunikacja	36
VI ANALIZA ZASOBÓW	38
VII OCENA MOCNYCH I SŁABYCH STRON MIEJSCOWOŚCI (ANALIZA SWOT)...	41
VIII PLANOWANE KIERUNKI ROZWOJU MIEJSCOWOŚCI (WIZJA PLANU DOCELOWEGO)	43
IX HARMONOGRAM REALIZACJI ZADAŃ NA LATA 2008 – 2015	44
X ZARZĄDZANIE I WDRAŻANIE PLANU ODNOWY MIEJSCOWOŚCI	51
XI MONITORING, OCENA, AKTUALIZACJA I KOMUNIKACJA SPOŁECZNA	52
XII BIBLIOGRAFIA	53
XIII SPIS TABEL I WYKRESÓW	53
XIV SPIS RYCIN I MAP	53
XV SPIS FOTOGRAFII	54

I WSTĘP, CEL I ZAKRES OPRACOWANIA

Jednym z priorytetowych wyzwań jakie stoją przed Polską w okresie integracji z Unią Europejską jest m.in. rozwój i odnowa obszarów wiejskich.

Plan Odnowy Miejscowości Olszany to dokument, który określa strategię działań w sferze społeczno-gospodarczej na lata 2008-2015, mając na celu zmniejszenie istniejących dysproporcji i różnic w poziomie rozwoju obszarów wiejskich w stosunku do terenów miejskich. Plan Odnowy Miejscowości jest jednym z najważniejszych elementów odnowy wsi, jej rozwoju oraz poprawy warunków pracy i życia mieszkańców.

Sporządzenie i uchwalenie takiego dokumentu stanowi niezbędny warunek przy aplikowaniu o środki finansowe w ramach „Programu Rozwoju Obszarów Wiejskich na lata 2007-2013”, działanie „Odnowa i rozwój wsi”.

Niniejszy dokument zawiera opis stanu istniejącego, identyfikuje główne problemy oraz wskazuje przedsięwzięcia, działania i projekty, których realizacja doprowadzi do odnowy i rozwoju całego obszaru. Plan Odnowy Miejscowości Olszany określa kierunki rozwoju miejscowości i stanowi wytyczne dla władz Gminy Strzegom w zakresie prowadzenia polityki rozwoju w tej miejscowości.

Celem działania „Odnowa i rozwój wsi” w ramach „Programu Rozwoju Obszarów Wiejskich na lata 2007-2013” jest poprawa jakości życia na obszarach wiejskich poprzez zaspokojenie potrzeb społecznych i kulturalnych mieszkańców wsi oraz promowanie obszarów wiejskich. Działanie umożliwi rozwój tożsamości społeczności wiejskiej, zachowanie dziedzictwa kulturowego i specyfiki obszarów wiejskich oraz wpłynie na wzrost ich atrakcyjności turystycznej i inwestycyjnej.

W ramach działania pomocą finansową zostaną objęte projekty dotyczące:

1. budowy, przebudowy, remontu lub wyposażenia obiektów:
 - a) pełniących funkcje publiczne, społeczno-kulturalne, rekreacyjne i sportowe,
 - b) służących promocji obszarów wiejskich, w tym propagowaniu i zachowaniu dziedzictwa historycznego, tradycji, sztuki oraz kultury,
2. kształtowania obszaru przestrzeni publicznej;
3. budowy remontu lub przebudowy infrastruktury związanej z rozwojem funkcji turystycznych, sportowych lub społeczno-kulturalnych;
4. zakupu obiektów charakterystycznych dla tradycji budownictwa w danym regionie, w tym budynków będących zabytkami, z przeznaczeniem na cele publiczne;
5. odnawiania, eksponowania lub konserwacji lokalnych pomników historycznych, budynków będących zabytkami lub miejsc pamięci;
6. kultywowania tradycji społeczności lokalnej oraz tradycyjnych zawodów.¹

Obszarem realizacji Planu Odnowy Miejscowości Olszany jest obszar sołectwa. Poniższy dokument obejmując charakterystykę miejscowości, inwentaryzację zasobów służącą ujęciu stanu rzeczywistego, analizę SWOT czyli mocne i słabe strony, szanse oraz zagrożenia miejscowości, planowane kierunki rozwoju, przedsięwzięcia wraz z szacunkowym kosztorysem i harmonogramem działań w okresie co najmniej 7 lat od dnia przyjęcia Planu Odnowy Miejscowości, w kolejności wynikającej z przyjętych priorytetów rozwoju miejscowości. Projekt

¹ Program Rozwoju Obszarów Wiejskich 2007 - 2013

wprowadzonych do Planu zadań powstał w oparciu o wytyczne środowiska lokalnego i konsultacji społecznych.

Niniejsze opracowanie i zawarty w nim harmonogram oraz zakres prac stanowią plan otwarty, umożliwiający aktualizację w zależności od potrzeb i zdolności finansowych. Można planować i dopisywać nowe zadania, jak również zmieniać kolejność ich realizacji w zależności od uruchomienia i dostępu do funduszy Unii Europejskiej.

II PODSTAWA PRAWNA OPRACOWANIA

Plan Odnowy Miejscowości Olszany został opracowany w oparciu o wytyczne zawarte w rozporządzeniu Ministra Rolnictwa i Rozwoju Wsi z dnia 14 lutego 2008 r. w sprawie szczegółowych warunków i trybu przyznawania pomocy finansowej w ramach działania „Odnowa i rozwój wsi” objętego Programem Rozwoju Obszarów Wiejskich na lata 2007-2013.

Krajowe ustawodawstwo nakłada obowiązek przygotowania stosownych planów rozwoju w oparciu o zasadę *programowania* Unii Europejskiej (Rozporządzenie WE nr 1083/2006, art. 10), zgodnie z którą konieczne jest ujmowanie wszelkich projektów inwestycyjnych w ramach szerszych dokumentów ukazujących ich celowość z punktu widzenia perspektywicznej wizji rozwoju.

Niniejszy dokument opracowany w myśl art. 18, ust. 2, p. 6 ustawy z dnia 8 marca 1990 roku o samorządzie gminnym (tekst jedn. Dz.U. z 2001 r., nr 124, poz. 1591 z późn. zm.), określa główne kierunki rozwoju miejscowości Olszany na najbliższe lata oraz definiuje priorytetowe inwestycje. Dokument wymaga umocowania prawnego w formie uchwały Zebrania Wiejskiego mieszkańców wsi Olszany w sprawie przyjęcia Planu Odnowy Miejscowości Olszany na lata 2008 – 2015 oraz uchwały Rady Miejskiej w Strzegomiu w sprawie zatwierdzenia Planu Odnowy Miejscowości Olszany na lata 2008- 2015.

III METODOLOGIA OPRACOWANIA

Plan Odnowy Miejscowości Olszany to dokument strategiczny, utworzony przy udziale mieszkańców wsi. Zostały w nim określone najważniejsze działania, które mieszkańcy uznali za istotne dla swojej miejscowości, oraz które pomogą im rozwiązać problemy, pokonać bariery i osiągnąć stawiane przez nich cele.

Przystępując do prac nad powstaniem niniejszego dokumentu, władze gminy przyjęły podstawowe założenia warunkujące skuteczność opracowywania Planu Odnowy Miejscowości. Wytypowano główne problemy i określono kierunki rozwoju w perspektywie najbliższych kilku lat przy uwzględnieniu efektywności wykorzystania ograniczonych zasobów budżetowych i możliwości ubiegania się o środki zewnętrzne. Następnie nawiązano współpracę ze społecznością Olszan i osiągnięto porozumienie co do konieczności rozwiązywania kluczowych problemów gminy oraz określenia potrzebnych metod i środków. Stanowisko mieszkańców miejscowości Olszany określa w Uchwała nr 2/07 Zebrania Wiejskiego w Olszanach z dnia 30 marca 2007 roku w sprawie sporządzenia dokumentu planistycznego pod nazwą „Plan odnowy miejscowości Olszany w ramach Programu Rozwoju Obszarów Wiejskich na lata 2007 – 2013, oś 3, działanie 3.3 Odnowa i rozwój wsi.

Do prac nad przygotowaniem niniejszego Planu Odnowy Miejscowości zaangażowani zostali pracownicy Urzędu Miejskiego w Strzegomiu, oraz przedstawiciele społeczności lokalnej.

Dokument został opracowany przy współudziale mieszkańców miejscowości Olszany. W celu umożliwienia szerokiego udziału mieszkańców gminy w formułowaniu założeń Planu Odnowy Miejscowości przeprowadzono badanie ankietowe. Mieszkańcy Olszan wypełnili 46 ankiet, formularz zawierał pytania dotyczące oceny warunków życia w miejscowości oraz wymagał wskazania istotnych działań dla mieszkańców i rozwoju gminy. Ankieta została udostępniona w miejscach publicznych oraz rozprowadzona wśród mieszkańców. Wyniki ankiety zostały również uwzględnione przy dokonywaniu diagnozy stanu obecnego oraz formułowaniu celów niniejszego dokumentu.

IV PLAN ODNOWY MIEJSCOWOŚCI A CELE STRATEGICZNYCH DOKUMENTÓW DOTYCZĄCYCH ROZWOJU PRZESTRZENNO - SPOŁECZNO - GOSPODARCZEGO GMINY

Zapisy ujęte w Planie Rozwoju Miejscowości Olszany są zgodne z zapisami zawartymi w dokumentach wyższego rzędu dotyczących rozwoju gminy Strzegom. Cele i zadania określone w Planie Rozwoju Miejscowości są wewnętrznie zgodne a ich wykonanie nie powoduje negatywnych skutków dla osiągania celów i realizacji zadań wymienionych w *Planie Rozwoju Lokalnego gminy Strzegom*. Taka forma Planu Odnowy miejscowości pozwala na osiągnięcie integracji polityki kształtowania rozwoju gospodarczego na szczeblu, gminnym, powiatowym i wojewódzkim. Niniejszy dokument jest spójny m.in. z *Krajowym Programem Rozwoju Wsi na lata 2007-2013*, który ma na celu wyrównanie poziomu i jakości życia mieszkańców wsi z poziomem życia mieszkańców miast. Ponadto ma za zadanie podniesienie konkurencyjności obszarów wiejskich jako miejsc zamieszkania. Konkurencyjność ta oznacza dobrze funkcjonujące usługi, dobrą infrastrukturę i sprawny transport publiczny. Plan Odnowy Miejscowości jest elementem prowadzonej polityki rozwoju w ramach Strategii Rozwoju Województwa Dolnośląskiego do roku 2020. Dokument wskazuje kierunki rozwoju gospodarczego i infrastrukturalnego zmierzającego do poprawy warunków życia mieszkańców Dolnego Śląska. Ponadto zakłada, iż ważnym celem jest aktywizowanie mieszkańców Dolnego Śląska poprzez zwiększanie zaangażowania w realizację zadań publicznych, podejmowanych także przez Samorząd Województwa Dolnośląskiego. Zmobilizowanie Dolnoślązaków do aktywnej pomocy w rozwiązaniu najbardziej palących problemów, które ów proces mogą spowalniać, zwiększy poczucie odpowiedzialności za harmonijny rozwój regionu.

V CHARAKTERYSTYKA MIEJSCOWOŚCI I INWENTARYZACJA ZASOBÓW

1. Położenie geograficzne i administracyjne

Olszany to miejscowość w południowej części gminy Strzegom w powiecie świdnickim województwa dolnośląskiego. Gmina miejsko-wiejska Strzegom graniczy od południa z gminami Żarów, Jaworzyna, Świebodzice, Dobromierz, natomiast od północy z gminami Udanin i Kostomłoty. Współrzędne geograficzne wsi Olszany wyznaczają punkty $50^{\circ}54'43,3''N$ i $16^{\circ}19'45,5''E$.²

Obecnie Sołectwo zajmuje obszar $14,94 \text{ km}^2$ z liczbą 914 mieszkańców.³ Gęstość zaludnienia wynosi 61,2 mieszkańców na km^2 . Przez miejscowość przebiegają drogi: powiatowa nr 2919 D relacji Stanowice- Olszany- Modłęcín- Szymanów i gminne – 2919D Olszany – Świebodzice oraz 2888 – Stawiska -Świebodzice



Mapa 1 Województwo dolnośląskie na tle Polski



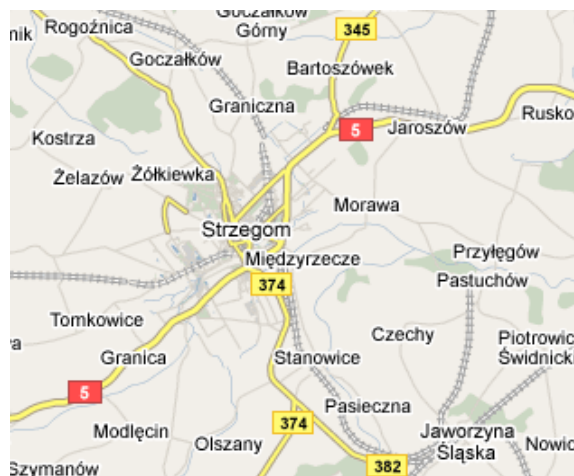
Mapa 2 Powiat świdnicki w województwie dolnośląskim

² mapa.szukacz.pl

³ Stan ludności wg stałego miejsca zameldowania na dzień 1.09.2008 r. Urząd Miejski Strzegom Powierzchnia wg stanu z 2002r.



Mapa 3 Gmina Strzegom na tle powiatu świdnickiego



Mapa 4 Olszany na tle okolicy

Pod względem geograficznym, zgodnie z podziałem Polski na jednostki fizyczno-geograficzne wg J. Kondrackiego (2002), obszar będący przedmiotem niniejszej analizy znajduje się w prowincji – Niż Środkoeuropejski, podprowincji – Sudety z Przedgórzem Sudeckim – w makroregionie Przedgórze Sudeckie, w granicach mezoregionu – Wzgórza Strzegomskie.

2. Historia, zasoby dziedzictwa kulturowego

Dzieje Strzegomia rozpoczynają się 2500 lat temu. Powstanie miasta ściśle związane jest z walorami geograficzno - przyrodniczymi terenu, gdyż ówczesne grodzisko powstało na Górze Szerokiej (Bazaltowej). Doskonale warunki obronne, położenie na szlaku podsudeckim a także obecność pobliskiej rzeki niewątpliwie wpłynęły, iż na miejscu obecnej już osady w XII wieku założono gród kasztelański.

W okresie nasilenia walk polsko-czeskich (1038-1137) Strzegom nabrał szczególnego znaczenia. W 1049 r. biskup wrocławski Walter konsekrował tu kościół – drewnianą budowlę p.w. św. Piotra. W 1241 r. Tatarzy spalili Strzegom. W 1242 r. nadano mu prawa miejskie, aby jak najszybciej odbudować gród. W roku 1291 miasto znalazło się w Księstwie Świdnicko-Jaworskim pod rządami Bolka I. Z jego inicjatywy wybudowano mury obronne, które istniały w całości do XVIII w.. W 1336 r. Bolko II nadał miastu przywileje: targu solą, prawa poszerzonej mili, bicia własnej monety, otwarcia 16 kramów bogatych i 8 bud śledziowych. Rok 1339 to czas kiedy otwarto pierwszą szkołę. Podczas wojen husyckich na początku XV w. miasto nie ucierpiało, nastąpił okres rozkwitu i dobrobytu. Dopiero wojna 30-letnia zniszczyła dorobek całych pokoleń i miasto znalazło się w ruinie. W roku 1763 Śląsk i wraz z nim Strzegom dostał się pod panowanie Fryderyka II, króla Prus. W czasie wojen napoleońskich stacjonowali tam ułani polscy z Legii Polsko-Włoskiej, którzy 14 maja 1807 przyczynili się do zwycięstwa nad wojskami pruskimi pod Strugą nieopodal Szczawienka.

Z upływem lat Strzegom posiadający podwójny mur obronny odgrywał istotną rolę jako punkt strategiczny. W roku 1600 w opisie geograficznym Śląska autorstwa Kacpra Schwenckfelda „Stirpium et fossilium Silesiae catalogus” Strzegom postrzegany był jako miasto dość rozległe. W 1787r. jego powierzchnia wynosiła 4 km² i na przestrzeni dwudziestu lat wzrosła aż pięciokrotnie,

by w 1995r. osiągnąć obszar 20,5 km². Na tworzenie i kształtowanie krajobrazu kulturowego miasta wywarły wpływ dwa główne czynniki. Pierwszy to adaptacja jak największego obszaru pod uprawy z uwagi na obecność pokrywy lessowej. Drugi czynnik związany był z pozyskiwaniem pod koniec XIX stulecia granitu i bazaltu, a także z rozwinięciem przemysłu związanego z ich obróbką. W 1856 roku pojawiła się kolej parowa, miasto rozwija się, powstają nowe ulice i osiedla. Lata 1870 – 1914 można uznać za złoty okres rozwoju Strzegomia, jednak I wojna światowa ponownie niesie bankructwo zarówno dla miasta jak i mieszkańców. Po wojnie miasto zaczyna się odradzać, tymczasem II wojna światowa przerywa jego rozwój. Po zakończeniu wojny do Strzegomia przybywają pierwsi Polacy, głównie ludność przesiedlona ze wschodnich obszarów kraju. Na rozwój miasta bezwątpienia wpłynął nowy podział administracyjny mający miejsce w 1975r. Wkrótce Strzegom został siedzibą miasta i gminy liczącej 22 wsie⁴ w tym wieś Olszany.

Fot. 1 Olszany - widok ogólny wsi, kościół katolicki, sklep Seidela i pałac.⁵

Wieś Olszany założono w 1250 roku. Początkowo wieś była zamieszkiwana przez 1200 mieszkańców, była to najdłuższa wieś w okręgu strzegomskim-liczyła 4 km długości. Niewątpliwie na historii wsi wywarły wpływ dzieje Dolnego Śląska. W XIV wieku wzniesiono kościół katolicki, który w XV wieku został rozbudowany. Niestety w



wyniku wojen wiele zabytków uległo zniszczeniu. Podczas II wojny światowej mieszkańcy opuścili swoje domostwa. W roku 1947 rodziny niemieckie zaczęły wyjeżdżać z miejscowości co spowodowało powrót rodzin polskich na teren wsi Olszany.

W latach 1975-1998 miejscowość administracyjnie należała do województwa wałbrzyskiego. Mieszkańcy wsi głównie zajmują się rolnictwem i rzemiosłem. Olszany to wieś w typie ulicówki o charakterze zagrodowym.

⁴ strzegom.pl, *Strzegom – Zarys monografii miasta i region*, pod redakcją Krystyna Matwijowskiego

⁵ wroclaw.hydral.com.pl



Fot. 2 Olszany - pałac, zabudowania wsi z kościołem ewangelickim, zabudowania z wieżą kościoła katolickiego oraz przedsiębiorstwo wodociągowe. ⁶1900-1932

3. Walory przyrodnicze

3.1. Wody powierzchniowe

Ze względu na specyficzne podłoże geologiczne (skały granitowe i bazaltowe) okolice Strzegomia znajdują się w obszarze najniższej gęstości sieci rzecznej na Dolnym Śląsku, co ma swoje konsekwencje w dostępie do wody. Teren całej gminy Strzegom należy do dorzecza Bystrzycy i Kaczawy (lewe dopływy Odry - ciekii II rzędu). W obrębie dorzecza Bystrzycy największym ciekim w gminie jest Strzegomka (ciek III rzędu), do której wpływają Pelcznica i Czarnucha (ciekii IV rzędu).

Przez wieś Olszany przepływają trzy ciekii wodne: Potok Olszański (na terenie wsi odcinek wynosi ponad 4,5km), Potok Szymanowski (na terenie wsi odcinek ciekii wynosi ponad 2km) i Potok Czarnucha (na terenie sołectwa odcinek potoku wynosi ponad 6,7km).

Potok Olszański podobnie jak Strzegomka cechuje się, znacznym zanieczyszczeniem swoich wód. Stan techniczny potoku zakłóca właściwe stosunki melioracyjne. Planuje się wykonać prace konserwatorskie polegające na wyczyszczeniu koryta potoku i jednoczesnym udrożnieniu przepustów oraz rowów melioracyjnych na skutek czego nastąpi poprawa stosunków melioracyjnych w obrębie potoku.⁷

⁶ wroclaw.hydral.com.pl

⁷ strzegom.pl, Plan Urządzeniowo Rolny Gminy Strzegom 2003r.



Fot. 3, 4 Potok Olszański na terenie wsi

3.2. Geologia i hydrogeologia

Obszar gminy Strzegom jest znany przede wszystkim z występujących tam złóż granitów, kruszyw naturalnych oraz surowców ilastych. Granit występuje w 24 złożach rozmieszczonych wokół Strzegomia oraz w północnej i zachodniej części gminy (Kostrza, Goczalków, Graniczna, Rogoźnica, Wieśnica, Żółkiewka). Jego zasoby według bilansu zasobów sięgają 881 mln. ton.

Kruszywo naturalne (piasek) występuje w Międzyrzeczu, Grochotowie i Rogoźnicy. Jego zasoby sięgają 3,3 mln. ton. Eksploatowane złoża glin ogniotrwałych o zasobach 34,9 mln. ton znajduje się w Rusku - Jaroszowie. Na terenie Godziszówka położone jest złożo kaolinu „Kazimierz” o zasobach 47 mln ton. Największe znaczenie gospodarcze dla gminy ma granit. ⁸

Analizując warunki hydrogeologiczne gminy Strzegom należy zauważyć, iż w rejonach wyniosłości Wzgórz Strzegomskich górny horyzont wód podziemnych przeważnie nie występuje w luźnych osadach i tam pierwszą strefę wodonośną stanowią wody szczelinowe w litych skałach, występujące na znacznych głębokościach. Najzasobniejszą strefę wód posiada dolina Strzegomki. Pierwszy poziom wód na przeważającym obszarze gminy zalega na głębokości 5-20 m, natomiast obszarami o najwyższych wydajnościach typowych otworów studziennych są okolice pomiędzy **Olszanami**, Tomkowicami i Stanowicami. Wody podziemne na analizowanym obszarze to pokłady czwartorzędowe ⁹

3.3. Geomorfologia

Olszany oraz cała gmina Strzegom znajduje się w najdalej wysuniętej na północny zachód części Przedgórze Sudeckiego. Teren gminy położony jest na granitowych i bazaltowych pagórkach – Wzgórzach Strzegomskich, które tworzą pas wzniesień wraz ze Wzgórzami Niemczańsko - Strzelińskimi i Masywem Ślęży. Stanowią strefę oddzielającą Sudety od Niziny Śląskiej. We Wzgórzach wyróżnia się trzy pasma: pasmo północne – najniższe, pasmo środkowe – ciągnące się na północ od linii Rogoźnica- Goczalków Górny- Jarosów, w którym dominują kopulaste wierzchołki dochodzące do 288 m oraz pasmo – południowe najwyższe. Olszany od południowego wschodu graniczą z Obniżeniem Podsudeckim

⁸ strzegom.pl

⁹ Plan Urzędniowo Rolny Gminy Strzegom 2003r.

W krajobrazie Wzgórz Strzegomskich dominują wzgórza porośnięte lasami, na których często można spotkać wychodnie skalne, które okazały się odporniejsze na warunki zewnętrzne niż reszta skał. Wśród Wzgórz Strzegomskich najwyższym szczytem jest położona w kompleksie lasów mieszanych Góra Krzyżowa mająca wysokość 354 m. n.p.m. Charakterystyczne, zwłaszcza w południowej części, są liczne kamieniołomy, w których wydobywa się granit, bazalt i kaoliny.

3.4. Gleby

Typy i rodzaje gleb związane są z charakterem i pochodzeniem utworów powierzchniowych. Gleby w okolicach Strzegomia zalicza się do urodzajnych. Są to gleby, których geneza sięga czasów zlodowacenia, wiejące od północy wiatry, związane z cofaniem się lodowca naniósł na krawędzie i niższe stoki Sudetów urodzajne gleby lessowe, które sięgnęły także Zawidowa, Wlenia, Złotoryi, Jawora, Świdnicy i Strzegomia.

W środkowej i wschodniej części Przedgórze Sudeckiego duże obszary pokryły żyzne czarnoziemy. Choć warstwa lessów jest tu cienka to w użytkowaniu ziemi przeważają pola uprawne a lasów i łąk jest stosunkowo mało.¹⁰ Występują tu gleby pseudobielicowe w kompleksie pszennym dobrym, które w połączeniu ze specyficznym mikroklimatem stwarzają korzystne warunki do produkcji rolniczej.

Do oceny przydatności obszaru dla rolnictwa używa się wskaźnika bonitacji gleb (w tym przypadku punktacja wg metody IUNG w Puławach)¹¹ Określa się w ten sposób jakość warunków przyrodniczych do produkcji rolniczej uwzględniając jakość gleb. Najwyższa, możliwa do uzyskania, liczba punktów wynosi 100,0 podczas gdy dla całej gminy Strzegom wartość ta wynosi 95,6 punktu. Analiza wszystkich miejscowości w gminie Strzegom pozwoliła na określenie wskaźnika bonitacji gleb dla Olszan i przyjmuje on wartość 75,8 punktu.

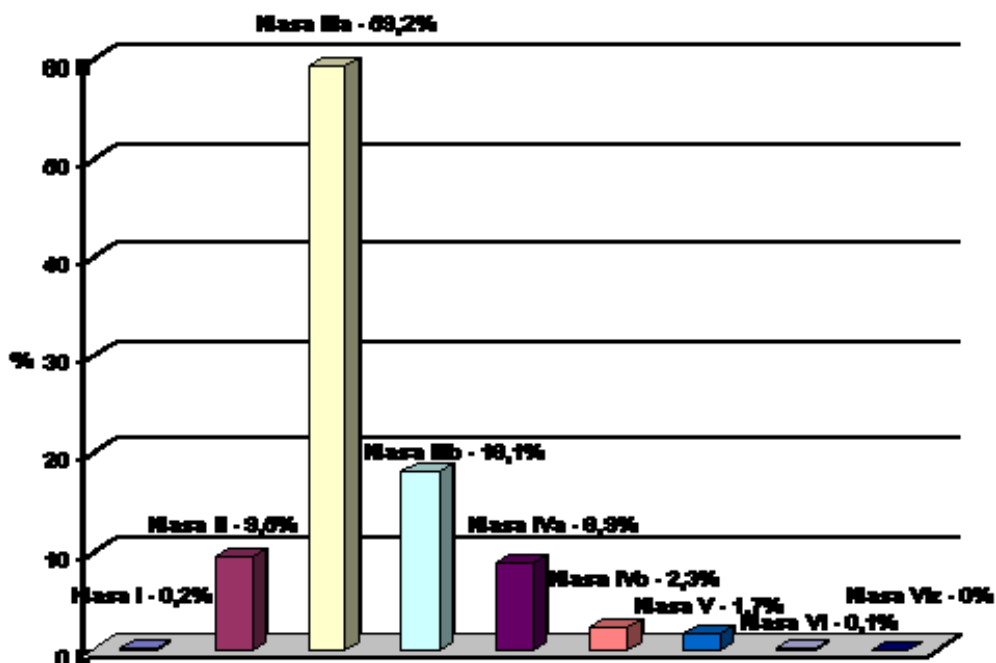
Poniższe wykresy obrazują gleboznawczą klasyfikację gruntów i użytków rolnych w całej gminie Strzegom.

¹⁰ *strzegom.pl*

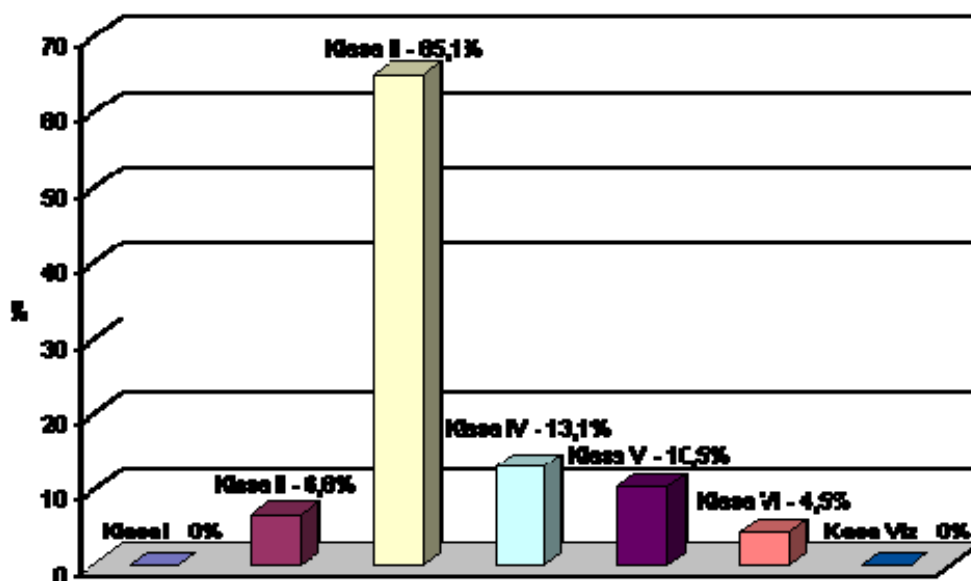
¹¹ *Plan Urzędzeniowo Rolny Gminy Strzegom 2003r.*

OCENA PRZYDATNOŚCI OBSZARU DLA ROLNICTWA

Wykres 1 Klasyfikacja gruntów w Gminie Strzegom - GRUNTY ROLNE¹²



Wykres 2 Klasyfikacja gruntów w Gminie Strzegom - UŻYTKI ROLNE¹³



3.5. Klimat

Klimat okolic Strzegomia kształtuje się odmiennie niż na pozostałych obszarach Dolnego Śląska. Można zaryzykować stwierdzenie, iż panuje tam szczególny mikroklimat obejmujący zwłaszcza Górę Krzyżową, którą porasta niespotykana w tej strefie ciepłolubna roślinność. Klimat w szczególności kształtują południowo-zachodnie masy powietrza z kierunku Gór Sowich

¹² strzegom.pl

¹³ strzegom.pl

i Karkonoszy, oraz charakterystyczny dla Sudetów i Dolnego Śląska wiatr, zwany fenem. Na północną stronę Sudetów przedostaje się on jako prąd suchy i bardzo ciepły.

Cechą charakterystyczną całego dorzecza Odry jest przewaga występujących deszczy letnich (ich udział w ogólnej ilości opadów waha się od 55 do 70%). Spowodowane jest to przez masy wilgotnego powietrza przechodzącego przez Bramę Morawską na Przedgórze Sudeckie. Przyczyną tak dużych opadów są również masywy Przedgórze Sudeckiego, w tym Wzgórze Strzegomskich i otaczających miasto od północnego wschodu Wzgórze Jaroszewskich, tworzące dodatkową barierę dla przenikania zimnych i wilgotnych prądów z północnego zachodu.

Na miesiące letnie przypada 67,2% ogólnej sumy rocznych opadów, co stanowi wartość wyższą od przeciętnej dla Dolnego Śląska. W ciągu roku spada na omawianym obszarze około 600 mm wody. Daty skrajne okresu deszczowego to 19 kwietnia i 15 września. Wspominany już mikroklimat Strzegomia ma także korzystny wpływ na produkcję rolniczą.¹⁴

3.6. Fauna i flora

Flora okolic Strzegomia jest niezwykle interesująca ze względu na swoją różnorodność i bogactwo kompozycyjne związane z procesami wietrzenia skał bazaltowych i nierównomiernym tworzeniem się urodzajnego podłoża. Pierwsza eksploracja botaniczna została przeprowadzona na terenie Wzgórze Strzegomskich w 1878 r. Zinwentaryzowano aż 956 gatunków roślin (w tym 137 gatunków jednoliściennych i 798 dwuliściennych), które już wtedy stanowiły rzadkie okazy botaniczne. Wśród ciekawych i rzadko spotykanych roślin w okolicy Strzegomia występują: okrzyń szerokolistny, oleśnik górski, dereń leczniczy, będąca pod ochroną goryczka rzęsista, bodziszek pierzasty, groszek bulwiasty, złocien baldachogrniasty, jastrzębiec żmijowaty i cenna ze względu na paszę - stokłosa bezostna (rodzaj traw).

Charakterystyczne dla terenów gminy Strzegom jest występowanie lasów liściastych i mieszanych, bardzo rzadkich na obszarze Śląska. W kompleksie lasów mieszanych usytuowana jest Góra Krzyżowa, co zwiększa jej atrakcyjność turystyczną. Kilka lat temu powstała inicjatywa utworzenia tu Parku Krajobrazowego. Wśród drzew liściastych przeważają dęby i klony, uzupełniane przez drzewa orzechowe, kasztanowce i lipy. Na stokach wzgórz rosną brzozy i olszyny oraz obfite krzewy owoców leśnych.

W przeciwieństwie do strzegomskiej flory, okoliczna fauna nie jest tak bogata. Potwierdza się występowanie rzadkich okazów owadów i skorupiaków – motyli, ślimaków i pajaków. Lasy gminy Strzegom są miejscem gdzie żyje drobne ptactwo takie jak sikorka czubatka, pokrzewka czarnogłówka, świstunka, i należący do rodziny dzięciołów-krętogłów. W trawach dominuje leśny świerszcz, natomiast spośród zwierząt łownych jelen – tak charakterystyczny dla obszaru Śląska.¹⁵

¹⁴ strzegom.pl

¹⁵ Program Ochrony Środowiska Gminy Strzegom 2004r

3.7. Stan i zagrożenia środowiska naturalnego

Stan środowiska przyrodniczego kształtują głównie czynniki antropogeniczne. W gminie Strzegom głównymi źródłami emisji pyłowo-przemysłowych są liczne zakłady przemysłowe, kotłownie i zakłady produkcyjno-usługowe oraz gęsta sieć drogowa o dużym natężeniu ruchu samochodowego, dającego znaczną emisję spalin. Zmiany dotyczące degradacji powietrza atmosferycznego i warunków wodnych na obszarze gminy związane są z ośrodkami miejsko-przemysłowymi, takimi jak Strzegom oraz położonymi niedaleko miastami Świdnica, Jaworzyna Śląska, Świebodzice i Żarów.

W okresie grzewczym następuje podniesienie stężeń zanieczyszczeń powietrza atmosferycznego przez pył zawieszony, dwutlenek węgla, tlenki siarki i azotu. Inwersje termiczne wpływają na rozprzestrzenianie się zanieczyszczeń w najniższych warstwach atmosfery, głównie w dolinach rzek, zwiększając też częstość kwaśnych deszczy co powoduje zakwaszenie gleb.

Degradacja powierzchni ziemi zaznacza się przede wszystkim w rejonie powierzchniowej eksploatacji surowców mineralnych. Również stosunki wodne oraz ich stan sanitarny kształtowane są w dużej mierze przez działalność człowieka. Ciek Strzegomka przyjmuje znaczne ilości zanieczyszczeń na obszarze miasta Strzegomia, natomiast Pelcznica odprowadza wody przemysłowe, kopalniane i ścieki komunalne z całego obszaru Wałbrzycha, Świebodzic i Jaworzyny Śląskiej.

W rejonie odkrywkowej eksploatacji surowców mineralnych, zwłaszcza w okolicach Jaroszowa, mamy również do czynienia z obniżeniem zwierciadła wód podziemnych (lej depresyjny). Jak do tej pory występowanie lei depresyjnych nie spowodowało obniżki plonów upraw rolniczych w tych rejonach. Lej depresyjny ma znaczący wpływ na poziom wody w studniach, co wymusiło budowę wodociągów wiejskich.¹⁶

3.8. Turystyka

Na terenie gminy Strzegom nie ma form ochrony przyrody takich jak parki krajobrazowe, rezerваты przyrody, czy strefy krajobrazu chronionego. Nie znaczy to jednak, że gmina pozbawiona jest miejsc interesujących pod względem krajobrazowym, przyrodniczym, ciekawych miejsc historycznych i zabytków architektury.

Gmina Strzegom pod względem geograficznym jest częścią Przedgórze Sudeckiego, dzięki czemu cechuje ją malowniczy, pagórkowaty krajobraz z dominującą po jednej stronie miasta Górą Krzyżową (najwyższy szczyt Wzgórze Strzegomskich) i dolinami rzek Strzegomka i Pelcznicą. Atrakcją turystyczną jest piękny widok na panoramę okolicy z platformy widokowej na szczycie Góry Krzyżowej (354 m n.p.m.). Ponadto w kompleksie leśnym Góry Krzyżowej występuje wiele ścieżek spacerowych oraz kamieniołom po zachodniej jej stronie stanowiący niepowtarzalną atrakcję. Ten piękny, malowniczy krajobraz stwarza warunki do rozwoju turystyki, tym bardziej, że istnieje możliwość zagospodarowania Góry Krzyżowej na cele rekreacyjno - sportowe, zarówno dla wypoczynku letniego, jak i zimowego.

W całość krajobrazu gminy Strzegom wkomponowane liczne wyrobiska po eksploatacji granitu, ich głębokie niecki wypełnione są czystą wodą a skalne uskoki porośnięte drzewami i

¹⁶ Plan Urzędniowo Rolny Gminy Strzegom 2003r, Program Ochrony Środowiska Gminy Strzegom 2004r

krzewami. Jest to krajobraz tak wyjątkowy dla analizowanego obszaru, i jest on niespotykany w innych rejonach kraju.

Fot. 5 Strzegom z perspektywy Góry Krzyżowej



Wyjątkowym miejscem na mapie gminy Strzegom jest położone 15 km od Olszan w miejscowości Rogoźnica Państwowe Muzeum Gross- Rosen. Jest to teren dawnego obozu koncentracyjnego. Przez rogoźnicki obóz i jego liczne filie od 1941 roku do końca wojny przeszło około 125 000 więźniów różnej narodowości, z których 1/3 poniosła śmierć. Prezentowane wystawy ukazują historię obozu i tragiczne losy więzionych w nim ludzi.

Fot. 6 Zdjęcie lotnicze obozu koncentracyjnego Gross-Rosen – Rogoźnica, gmina Strzegom.¹⁷



Atrakcje turystyczne

Centrum miasta Strzegomia położone jest w strefie ścisłej ochrony konserwatorskiej, w której znajduje się wiele elementów zaliczanych do obiektów dziedzictwa kulturowego. Odwiedzając tereny gminy Strzegom warto zobaczyć m.in:

1. Gotycki kościół św. Piotra i Pawła z XIV w., w Strzegomiu będący od 2002 r. Bazyliką Mniejszą.

¹⁷ gross-rosen.for.pl

Bazylika p.w. św. Piotra i Pawła , której budowę rozpoczęto już ok. 1311 r. należy do największych i najpiękniejszych budowli gotyckich na Dolnym Śląsku oraz obiektów dziedzictwa kulturowego. Bazylika jest własnością Parafii Rzymsko-Katolickiej. Zarówno wnętrze, jak też teren przyległy do tego obiektu są w znacznym stopniu wyremontowane.

2. kościół św. Barbary z XIV w.,
3. kościół św. Antoniego z XVI w.,
4. dawny zespół pokarmelicki z XV w.,
5. Ratusz (pochodzący z 1859 – 60r. przebudowany w 1940),
6. Wieżę Targową pełniącą w średniowieczu rolę Wieży Ratuszowej, z której rozciąga się widok na panoramę miasta. Wieża ma wysokość 35,9 m i stanowi jedyny średniowieczny fragment zabudowy Rynku. Na dachu wieży warto zobaczyć renesansową balustradę, natomiast wewnątrz znajduje się dzwon z roku 1365.
7. fragmenty murów miejskich z końca XIII w.,
8. basztę dziobową
9. stadninę koni w Żółkiewce

Stadnina powstała w 1955 roku na bazie Zespołu Państwowych Gospodarstw Rolnych, którego gospodarstwa znajdowały się wokół miasta Strzegom. Pierwotne zamierzenia dotyczyły hodowli koni śląskich, jednak już w 1956 roku przybyły pierwsze klacze pełnej krwi angielskiej, które dały początek przyszłej hodowli. Hodowli koni towarzyszy sport jeździecki. Od 1973 roku działa klub sportowy "Stragona", specjalizujący się we Wszechstronnym Konkursie Konia Wierzchowego, a od kilku lat działa sekcja powożenia i ujeżdżenia. Co roku organizowane są tu również zawody jeździeckie, a Puchar Świata rozgrywany w Strzegomiu od 2003 roku, zdobył renomę i uznanie w całej Europie.

Fot. 7 ,8 Stadnina Koni Strzegom - Żółkiewka¹⁸



¹⁸ <http://skstrzegom.pl/index.php>

Również w Olszanach występują miejsca godne uwagi i warte odwiedzenia, są to:

- kościół p.w. Świętej Trójcy z początku XIV wieku, wpisany do rejestru zabytków pod nr 1043,



Fot. 9 Kościół katolicki-widok na kościół i okoliczne budynki w Olszanach.



Fot. 10 Zabytkowa ambona



Fot. 11 Wnętrze kościoła



Fot. 12 Pomnik znajdujący się na terenie przykościelnym

- ruiny pałacu wraz z folwarkiem i obszarem dawnego ogrodu regularnego, wpisanego do rejestru zabytków pod nr 858/wł.



Fot. 13, 14, 15, 16 Ruiny pałacu w Olszanach



Zdjęcia obrazują ruiny placu wzniesionego pierwotnie jako założenie renesansowe w XVII, przebudowanego na początku wieku XVIII. Było to założenie na rzucie podkowy, dwukondygnacyjne, z zabudowaniami gospodarczymi i pałacowym parkiem. Pałac został zdewastowany w roku 1945 r. i prawie całkowicie rozebrany, obecnie zachowany jest fragment ściany frontowej z portalem balkonowym. Ocalały natomiast średniowieczne zabudowania gospodarcze: 4 oficyny, spichlerz, i brama, resztki fosy oraz zabytkowy park o powierzchni ok.10ha.

Gmina posiada wystarczającą bazę noclegową dla ruchu turystycznego, należy do niej hotel Granit, hotel Stragona, hotel Syrena oraz miejsca noclegowe w pałacu w Morawie.¹⁹

¹⁹ Plan Rozwoju Lokalnego Gminy Strzegom

Partnerstwo regionalne

Warto zauważyć, iż współpraca regionalna przynosi pozytywne skutki na wielu obszarach działalności gminy, i jest niezwykle pomocna m.in. w rozwoju turystyki.

Strzegom ma podpisane trzy umowy o współpracy partnerskiej, w tym dwie z miastami niemieckimi (Auerbach, Torgau) i jednym miastem czeskim (Znojmo). Efektami dotychczasowej współpracy jest aktywizacja różnych środowisk.

Plaszczyznami współpracy są wymiana młodzieży w celu współuczestniczenia w imprezach kulturalnych i sportowych, udział w festiwalach, w akcji letniej a także uatrakcyjnianie imprez w miastach partnerskich.

Dzięki takim inicjatywom kontakty nawiązali: Związek Harcerstwa Polskiego, Związek Harcerstwa Rzeczypospolitej, zakłady pracy i instytucje na płaszczyźnie gospodarczej, stowarzyszenia, zespoły folklorystyczne i kulturalne, szkoły podstawowe i strzegomskie Gimnazjum Nr 2.

W dniu 14 kwietnia 2004 r. gmina Strzegom podpisała protokół porozumienia z włoskim miastem Pavullo Nel Frignano. Przedmiotem współpracy będzie: wymiana kulturalna, turystyczna, sportowa dzieci i młodzieży, popieranie polityki rozwoju wymiany i współpracy ekonomicznej oraz produkcyjnej stowarzyszeń, przedsiębiorców poszczególnych branż oraz niezrzeszonych, wymiana doświadczeń w zakresie organizacji administracji i zarządzania pomiędzy odpowiednimi jednostkami samorządowymi.²⁰

4. Rolnictwo

Rozwój rolnictwa w gminie Strzegom uwarunkowany jest poprzez odpowiedni klimat jak również dobre gleby. Charakterystyczna na tych obszarach jest uprawa pszenicy która wymaga dobrych jakościowo gleb i sprzyjającego klimatu. Strzegom słynął od dawna z produkcji tego najszlachetniejszego ze zbóż, a pszenica służyła m.in. do warzenia znakomitego białego piwa, które od XVI w. skutecznie konkurowało na śląskim rynku z wyrobami browarników świdnickich, a nawet wrocławskich. O stabilności gleb strzegomskich świadczy dominująca do dzisiaj pozycja zbóż w ogólnej strukturze zasiewów.²¹ W Olszanach najwięcej jest gruntów ornych, które stanowią 86% całej struktury gruntów, którą obrazuje tabela poniżej.

Tabela 1 Struktura gruntów we wsi Olszany

L.p.	Rodzaj	Powierzchnia [ha]
1.	Grunty orne	984,7
2.	Grunty rolne zabudowane (łąki i pastwiska)	20,1
3.	Grunty rolne zabudowane (użytki rolne)	1,8
4.	Grunty zadrzewione i zakrzewione (łąki i pastwiska)	0,3
5.	Grunty zadrzewione i zakrzewione (użytki rolne)	0,1

²⁰ Program Ochrony Środowiska Gminy Strzegom 2004r, Plan Rozwoju Lokalnego Gminy Strzegom

²¹ strzegom.pl

6.	Rowy, nieużytki i inne	0,4
7.	Sady	9,6
8.	Użytki zielone	131,4
Razem		1148,4

Źródło : Urząd Miejski w Strzegomiu

Tabela 2 Wielkość i liczba gospodarstw rolnych w Olszanach

L.p.	Rodzaje gospodarstw	Powierzchnia [ha]	Liczba gospodarstw
1.	A – powierzchnia od 1-2 ha	121,7	98
2.	B – powierzchnia od 2-5 ha	191,4	61
3.	C – powierzchnia od 5-7 ha	111,6	19
4.	D – powierzchnia od 7-10 ha	237,7	28
5.	E – powierzchnia od 10-15 ha	180,1	15
6.	H – powierzchnia powyżej 15 ha	272,2	12
7.	K1 – powierzchnia od 0-1 ha	33,7	107
Razem		1148,4	340

Źródło : Urząd Miejski w Strzegomiu

W strukturze zasiewów gminy Strzegom dominują zboża stanowiące 78,0% powierzchni zasiewów. Struktura zasiewów kształtowana jest przez warunki glebowe oraz sytuację rynkową. Obecnie najłatwiej sprzedać zboże i dlatego też uprawia się go najwięcej. Podobnie jest w Olszanach wśród zbóż na pierwszym miejscu jest pszenica, która stanowi 75% upraw i kukurydza - 5%. Wśród roślin okopowych uprawiane są ziemniaki które stanowią 5% powierzchni uprawowej i buraki cukrowe-5%. Z roślin przemysłowych w Olszanach uprawia się rzepak, który zajmuje 15% powierzchni.²²

Wysokość plonów w 2001 r. w Olszanach przedstawiała się następująco: pszenica- 45 q/ha, kukurydza – 110 q/ha, buraki cukrowe – 400 q/ha, ziemniaki - 300 q/ha, rzepak 25 q/ha.²³

Olszany to wieś typowo rolnicza, w której z rolnictwa utrzymuje się około 20% mieszkańców. Problemem rolnictwa we wsi jest z przewaga zbyt małych pod względem powierzchni gospodarstw. Zalecane jest powiększenie ich arealu i zmiana produkcji na bardziej opłacalną.

Mieszkańcy zgłaszają zapotrzebowanie na organizowanie szkoleń dotyczących nowych trendów w rolnictwie, wymogów UE dotyczących produkcji rolniczej oraz możliwości pozyskiwania środków finansowych.

²² Plan Urzędniowo Rolny Gminy Strzegom 2003r.

²³ Plan Urzędniowo Rolny Gminy Strzegom 2003r

5.Sytuacja społeczno-gospodarcza

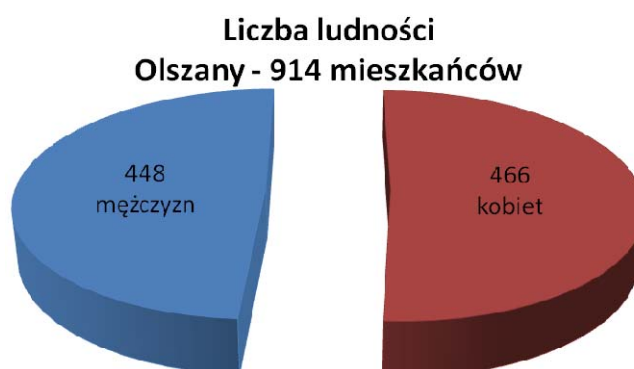
5.1.Demografia

Gmina Strzegom liczy 27 407 mieszkańców (mężczyźni 13 336, kobiety 14 071)²⁴ podczas gdy w Olszanych stan ludności wynosi ogółem 914 mieszkańców w tym 448 mężczyzn i 466 kobiet.²⁵

Tabela 3 Struktura mieszkańców wsi Olszany na tle Gminy Strzegom

Rok	Liczba ludności (mieszkańcy stali)	Kobiety	Mężczyźni	Gmina Strzegom
2000	913	471	442	28227
2001	902	462	440	28183
2002	892	456	436	28091
2003	913	466	447	27974
2004	907	458	449	27865
2005	910	458	452	27776
2006	903	457	446	27637
2007	919	465	454	27496
2008	914	466	448	27407

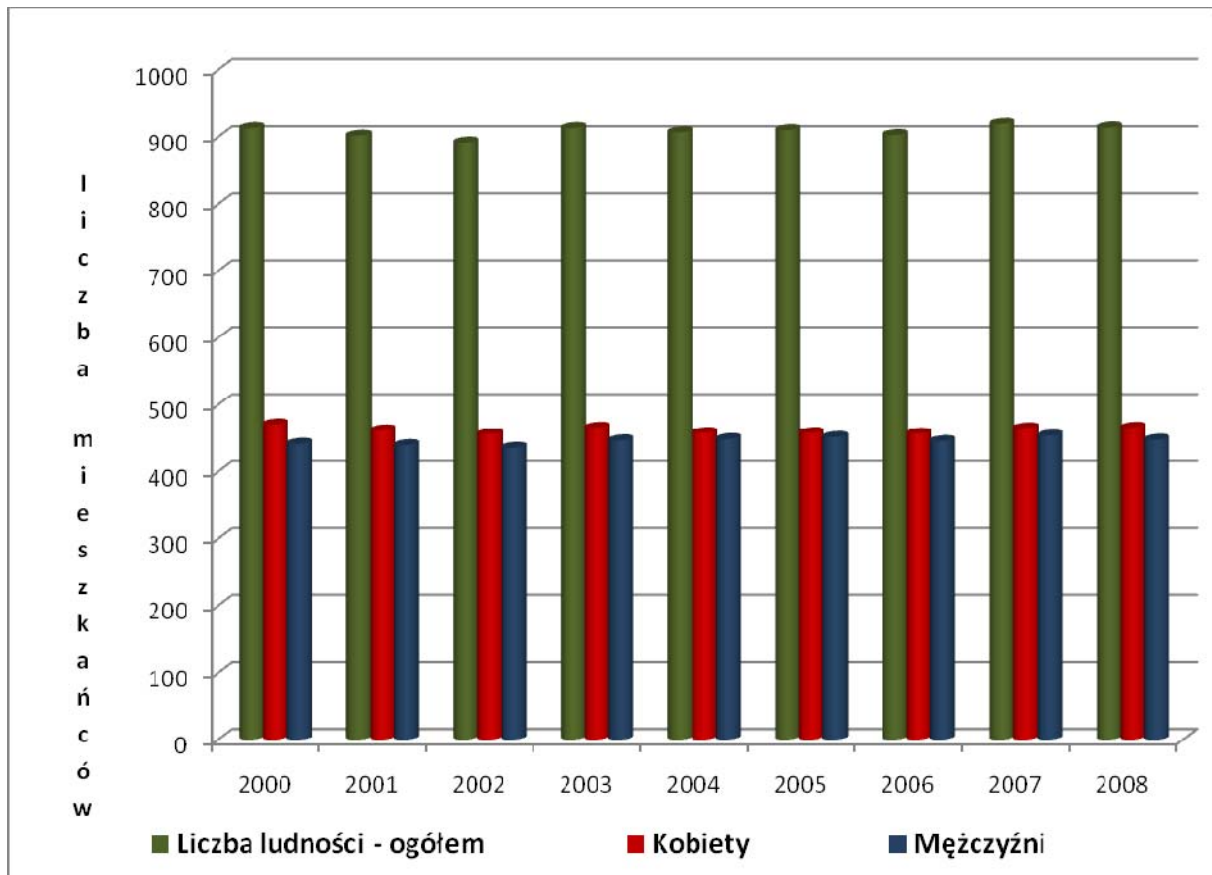
Mieszkańcy Olszan stanowią 3,3 % mieszkańców całej Gminy Strzegom. Strukturę ludności wg płci we wsi Olszany przedstawia poniższy wykres.



Wykres 3 Struktura ludności mieszkańców Olszan

²⁴ Stan ludności wg stałego miejsca zameldowania na dzień 1.09.2008 r. . Urząd Miejski w Strzegomiu

²⁵ Stan ludności wg stałego miejsca zameldowania na dzień 1.09.2008 r. . Urząd Miejski w Strzegomiu



Na przestrzeni ostatnich ośmiu lat zauważyć można niewielkie zmiany w liczbie ludności miejscowości. We wsi Olszany odnotowuje się tendencję utrzymywania się stałej liczby ludności z niewielkimi odchyleniami rzędu max.17 osób.

5.2. Rynek pracy, aktywizacja zawodowa mieszkańców, działalność gospodarcza

Rozwój gminy związany jest z obszarami udokumentowanych złóż surowców naturalnych występujących na obszarze całej gminy Strzegom. Na obszarze gminy występują złoża granitów, kruszyw naturalnych oraz surowców ilastych. Granit występuje w 24 złożach rozmieszczonych wokół Strzegomia oraz w północnej i zachodniej części gminy (Kostrza, Goczaków, Graniczna, Rogoźnica, Wieśnica, Żółkiewka). Jego zasoby według bilansu sięgają 881 mln. ton.

Największe znaczenie gospodarcze dla gminy mają złoża granitu, którego eksploatacja zapewnia miejsca pracy zarówno przy wydobywaniu jak i przy przerobieniu kamienia. Lokalna gospodarka bazuje na istniejących, dużych zakładach wydobywczych. Wokół nich powstały mniejsze, zajmujące się obróbką granitu i produkcją galanterii kamiennej. Oferta firm promowana godłem „Granit Strzegomski” trafia nie tylko na rynek polski, ale również na rynki zagraniczne. Granit strzegomski jest bardzo wysokiej jakości. Poza wydobywaniem i obróbką kamienia w gminie rozwija się działalność handlowa i usługowa.

W całej gminie Strzegom w 2007 r. zarejestrowanych było 2716 podmiotów gospodarczych i były to przede wszystkim podmioty prywatne – 2434, natomiast podmiotów publicznych było 282. Z danych GUS wynika, że działalność gospodarcza w gminie prowadzona jest głównie przez osoby fizyczne. Firmy, w zdecydowanej większości, zatrudniają mniej niż 5

pracowników i prowadzą działalność gospodarczą od kilku lat. Większe podmioty to firmy zajmujące się wydobywaniem kamienia budowlanego. Na terenie Strzegomia, a zwłaszcza w jego centrum, najliczniejszymi podmiotami gospodarczymi są sklepy, licznie reprezentowane podmioty usługowe – (np. usługi księgowo, gabinet stomatologiczny). Inne podmioty to przedsiębiorstwa świadczące usługi poza obrębem miasta (usługi: transportowe, kamieniarskie, instalatorskie itp.).

W samym Strzegomiu w 2007r. zarejestrowanych było 2056 podmiotów (w sektorze prywatnym 1788, publicznym 268). Najwięcej jednostek było zarejestrowanych w sekcji G- *Handel hurtowy i detaliczny; naprawa pojazdów samochodowych, motocykli oraz artykułów użytku osobistego i domowego*, K- *Obsługa nieruchomości, wynajem i usługi związane z prowadzeniem działalności gospodarczej*, i D - *Przetwórstwo przemysłowe*.

Na terenie gminy działa 660 podmiotów gospodarczych (646 prywatnych, 14 publicznych) zarejestrowanych w sekcjach: G- *Handel hurtowy i detaliczny; naprawa pojazdów samochodowych, motocykli oraz artykułów użytku osobistego i domowego*, D *Przetwórstwo przemysłowe*.

Olszany to wieś o funkcji rolniczej, mieszkaniowej i usługowej, około 20% mieszkańców utrzymuje się z rolnictwa.

W porównaniu z rokiem 2005, w roku 2008 (stan na dzień 15.09) było zarejestrowanych więcej przedsiębiorców, a ich liczba wzrosła z 30 do 42

Przedsiębiorstwa na terenie Olszan to głównie podmioty należące do branż: usług budowlanych, usług kamieniarskich czy handlowych.

W Olszanach wiodącym przedsiębiorstwem jest Zakład Wyprawy Skór INTERLEDER²⁶ Jest to firma która istnieje na rynku futrzarskim od 1979r, zajmuje się wyprawą skór-półfabrykatów gotowych do szycia futer i dodatków dla przemysłu odzieżowego.

Bezrobocie

Liczba zarejestrowanych bezrobotnych w gminie Strzegom wg stanu na koniec października 2008 roku wynosi 1301 osób, w tym 846 kobiet. Problemem w gminie jest wysoki udział kobiet wśród osób bezrobotnych sięgający aż 65%.

Stopa bezrobocia w całym powiecie świdnickim wynosiła na koniec października 10,1 %, w województwie dolnośląskim - 9,2%, natomiast dla kraju - 8,9%.



Fot. 17, 18., 19 Interleder- Olszany²⁷

²⁶ <http://www.interleder.com.pl/index.htm>



5.3. Szkolnictwo i aktywizacja środowisk dziecięco-młodzieżowych

Na terenach wiejskich gminy Strzegom jest jedenaście placówek oświatowych. Są to trzy przedszkola w Jaroszowie, Stanowicach i Morawie, sześć szkół podstawowych: w Jaroszowie, Goczalkowie, Rogoźnicy, Kostrzy, Stanowicach i **Olszanach** oraz dwa gimnazja w Jaroszowie i Goczalkowie. Stan bazy oświatowej jest zadowalający. Prowadzone przez gminę szkoły są sukcesywnie modernizowane, remontowane i doposażane.

Ponadto na terenie miasta Strzegom funkcjonują szkoły ponadgimnazjalne, które dostosowały swój profil kształcenia do lokalnego rynku pracy i ogólnych tendencji rozwojowych i są to:

- Zespół Szkół Ogólnokształcących w Strzegomiu,
- Zespół Szkół w Strzegomiu.

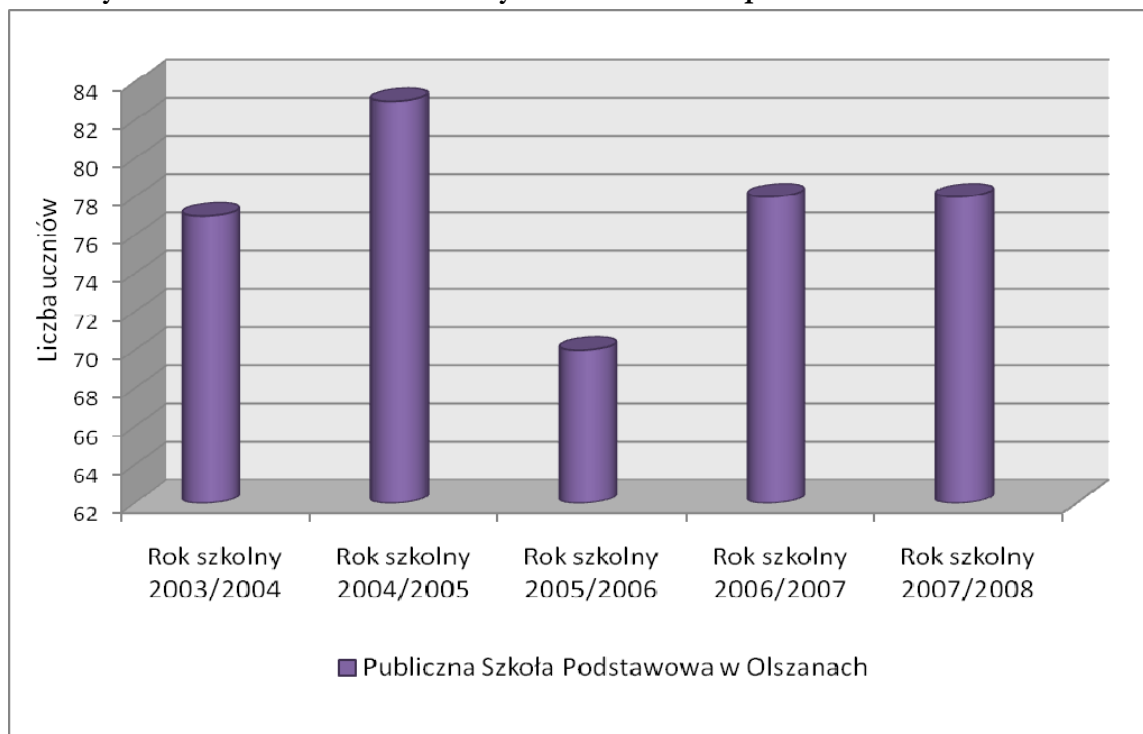
Dzięki tym szkołom dzieci i młodzież z Olszan ma zapewnione kształcenie na poziomie ponadgimnazjalnym w bliskim sąsiedztwie swojej miejscowości.

Tabela 4 Liczba uczniów szkoły we wsi Olszany w latach 2003-2008

L.p.	Nazwa szkoły	Rok szkolny 2003/2004	Rok szkolny 2004/2005	Rok szkolny 2005/2006	Rok szkolny 2006/2007	Rok szkolny 2007/2008
1.	Publiczna Szkoła Podstawowa w Olszanach	77	83	70	78	78

²⁷ <http://www.interleder.com.pl/index.htm>

Wykres 4 Liczba uczniów szkoły w Olszanach na przestrzeni ostatnich 5 lat



Fot. 20 Publiczna Szkoła Podstawowa w Olszanach

Pierwsi uczniowie rozpoczęli naukę w tutejszej szkole już we wrześniu 1945 roku. Obecnie w szkole uczą się dzieci w jednym oddziale przedszkolnym i sześciu oddziałach szkoły podstawowej. Do szkoły chodzi 78 uczniów i uczy 12 nauczycieli. Szukając wzorów i treści patriotycznych społeczność szkolna nadała szkole imię wielkiego poety polskiego Adama Mickiewicza. 10 grudnia 1998 roku odbyła się uroczystość nadania szkole imienia i przekazania sztandaru.

Uczniowie mają zapewnioną opiekę pedagogiczną jak również wiele atrakcji związanych z wycieczkami, imprezami i uroczystościami szkolnymi. W szkole jest wydawana gazetka szkolna „Kleksik”, dzieci biorą udział w różnego rodzaju konkursach na szczeblu gminnym jak i krajowym. Organizowane są imprezy sportowe oraz okolicznościowe.



Fot. 21, 22 Pasowanie pierwszoklasistów i Dzień Edukacji Narodowej



Fot. 23, 24 Święto ziemniaka w szkole w Olszanach



Fot. 25 Wycieczka nad zalew do Mietkowa



Fot. 26 Wyjazd nad morze

Źródło: www.olszany.pl

5.4. Służba zdrowia, pomoc społeczna

Pomoc społeczna

Realizacją zadań wynikających z ustawy o pomocy społecznej oraz pomocą środowiskową zajmuje się Ośrodek Pomocy Społecznej zlokalizowany przy ul. Bankowej 13w Strzegomiu. Ośrodek Pomocy Społecznej świadczy pomoc materialną i różne formy wsparcia niematerialnego. We wsi Olszany w 2007 roku 21 rodzin objętych było pomocą społeczną. Liczba osób w tych rodzinach korzystających ze wsparcia Ośrodka Pomocy Społecznej wynosiła 72. W I półroczu 2008 roku zmalała liczba rodzin objętych wsparciem i wynosiła 15, tym samym już tylko 52 mieszkańców Olszan zostało objętych pomocą społeczną.

Spśród wszystkich osób mieszkających we wsi Olszany 5,7% to osoby potrzebujące wsparcia Ośrodka. W całej gminie Strzegom 782 osoby korzystają z pomocy społecznej z czego mieszkańcy Olszan stanowią 6,6% .

Służba zdrowia

Opieka zdrowotna nad mieszkańcami terenów wiejskich gminy Strzegom sprawowana jest przez lekarzy pracujących w Wiejskich Ośrodkach Zdrowia w Jaroszowie, **Olszanach**, Goczalkowie oraz w Punkcie Lekarskim w Kostrzy. Świadczone są usługi z zakresu podstawowej i specjalistycznej opieki zdrowotnej w warunkach ambulatoryjnych lub domowych. Na terenie gminy brak jest opieki szpitalnej.

W Strzegomiu podstawową opiekę zdrowotną zapewniają zakłady opieki zdrowotnej, które świadczą usługi w zakresie: poradni ogólnej dla dzieci i dorosłych, stomatologii, poradni specjalistycznej (chirurgia ogólna, urazowo-ortopedyczna, otolaryngologiczna, ginekologiczno-polożnicza, okulistyczna, kardiologiczna, endokrynologiczna, reumatologiczna, logopedyczna, onkologiczna, neurologiczna, zdrowia psychicznego, rehabilitacyjna, gabinet zabiegowy, laboratorium analityczne i inne.

Na terenie miasta i gminy działa Podstacja Powiatowego Pogotowia Ratunkowego w Strzegomiu, czynna przez całą dobę i udzielająca świadczeń z zakresu pomocy doraźnej i przewozu osób wymagających natychmiastowego leczenia w zakładzie opieki zdrowotnej albo ciągłości leczenia w przypadku schorzeń zagrażających zdrowiu lub życiu.

Ponadto na terenie miasta funkcjonuje sześć aptek, pełniących dyżury całodobowe.

5.5. Bezpieczeństwo publiczne

Na terenie wsi Olszany funkcjonuje jednostka Ochotniczej Straży Pożarnej. Wszystkie jednostki na terenie gminy Strzegom są członkami zwyczajnymi Związku Ochotniczych Straży Pożarnych RP, którego terenową jednostką organizacyjną jest Zarząd Oddziału Miejsko-Gminnego Związku OSP RP w Strzegomiu. Jednostka z Olszan w 2007r. brała udział w 2 działaniach ratowniczych (1pożar i 1 miejscowe zagrożenie). Strażnica jednostki w Olszanach to parterowy budynek z dwoma boksami garażowymi.

Ogrzewanie w obiekcie zapewnia piec elektryczny. Zaplecze socjalne znajduje się w budynku świetlicy wiejskiej, która mieści się tuż obok strażnicy. W obiekcie wymieniono pokrycie dachowe, drzwi i odnowiono elewację. Jednostka wyposażona jest w 1 wóz strażacki.

Najbliższy Komisariat Policji znajduje się w Strzegomiu.

5.6.Sport i rekreacja

Na terenie wsi Olszany znajduje się trawiaste boisko do gry w piłkę nożną jednak ze względu na zły stan techniczny użytkowane jest w małym stopniu. Na terenie wsi brakuje placu zabaw natomiast najbliższy kompleks basenów znajduje się w Strzegomiu. W ramach niniejszego Planu Odnowy Miejscowości planuje się stworzenie kompleksu sportowo -rekreacyjnego (kompleks boisk wraz z zapleczem magazynowo socjalnym) W Olszanach działa klub sportowy „Huragan Olszany”. Stworzenie dla mieszkańców odpowiedniej bazy sportowo-rekreacyjnej stanowi jeden z ważniejszych postulatów.

5.7.Organizacje

W Olszanach działa Sołtys i Rada Sołecka. Funkcjonują struktury Koła Gospodyń Wiejskich, Rady Sołeckiej Młodzieży, OSP, działa zespół folklorystyczny „Olszaniacy”. Miejscowość poszczycić się może klubem sportowym „Huragan Olszany”. Mieszkańcy zwracają uwagę na brak wsparcia finansowego dla poszczególnych jednostek.

5.8.Kultywowanie tradycji, kultura

Strzegomskie Centrum Kultury zarządza merytorycznie i administracyjnie szesnastoma świetlicami wiejskimi znajdującymi się w: Bartoszówku, Goczalkowie, Granicy, Godzieszówku, Jaroszowie, Kostrzy, Modlecinie, Międzyrzeczu, **Olszanach**, Rusku, Rogoźnicy, Stawiskach, Stanowicach, Tomkowicach, Wieśnicy oraz Żółkiewce. Przy świetlicach wiejskich działają trzy zespoły folklorystyczne.

Świetlica wiejska w Olszanach wymaga modernizacji, na przestrzeni lat budynek świetlicy był remontowany przez mieszkańców wsi, lecz nadal wymaga przeprowadzenia remontu przede wszystkim w zakresie wymiany instalacji wodno-kanalizacyjnej i elektrycznej. Ponadto należy doposażyć istniejącą świetlicę by pełniła swoją społeczną funkcję. Brak wystarczającego zaplecza świetlicy utrudnia organizowanie lokalnych imprez oraz spotkań mieszkańców, co skutkuje brakiem integracji lokalnej społeczności.

W Olszanach mieszkańcy starają się rozwijać program kulturalny i organizują wiele imprez dla całej wsi. Organizowane są Dożynki Parafialne, Jasełka, Andrzejki, Śledzik, Dzień Kobiet i Dzień Dziecka, Choinka Noworoczna dla dzieci oraz spotkania dla młodzieży.

Fot. 27 Mieszkańcy Olszan na Dożynkach w Goczałkowie w 2007 r.



Przy świetlicy wiejskiej działa Kolo Gospodyń Wiejskich oraz od roku 1995 zespół folklorystyczny „Olszaniacy”. Zespół liczy 22 osoby. Osiągnięcia zespołu to I miejsce w rywalizacji zespołów w Wołowie w 1997r., wyróżnienie na Festiwalu Folkloru w Świnoujściu, w Wolinie w 1996 i 1998r oraz w Kamieniu Pomorskim (1997r.). Ponadto w 1997r zespół otrzymał wyróżnienie za najpiękniejszy wygląd członkiń zespołu.



Fot. 28 Zespół „Olszaniacy” w strojach ludowych²⁸

²⁸ nasza-klasa.pl



Fot. 29 „Olszaniacy”²⁹



Fot. 30 Olszaniacy na V Lubańskim Festiwalu Folklorystycznym – 2008r.³⁰

Mieszkańcy Olszan podkreślają, aktywny udział w pracach na rzecz wsi całego społeczeństwa jak również chęć spędzania wolnego czasu w swoim towarzystwie w odpowiednio do tego przygotowanych obiektach. Silną solidarność mieszkańców podczas działań na rzecz wsi odnotowano podczas porządkowania terenu przy przystanku PKS oraz parkingu przy ośrodku zdrowia.

Rozwijaniu i zaspakajaniu potrzeb czytelniczych służy Biblioteka Publiczna Miasta i Gminy Strzegom posiadająca filie w: Jaroszowie, Goczalkowie, Żelazowie, Stanowicach oraz Kostrzy, która udostępnia swoim czytelnikom księgozbiór liczący 96437 woluminów.

W życiu mieszkańców wsi istotną rolę spełnia parafia kościół p.w. Świętej Trójcy. W niedziele i święta odbywają się msze święte i są to ważne wydarzenia w życiu mieszkańców. Uroczyście obchodzone jest każde święto kościelne, organizowane są festyny rodzinne, w przygotowanie których zaangażowanych jest wielu mieszkańców Olszan.

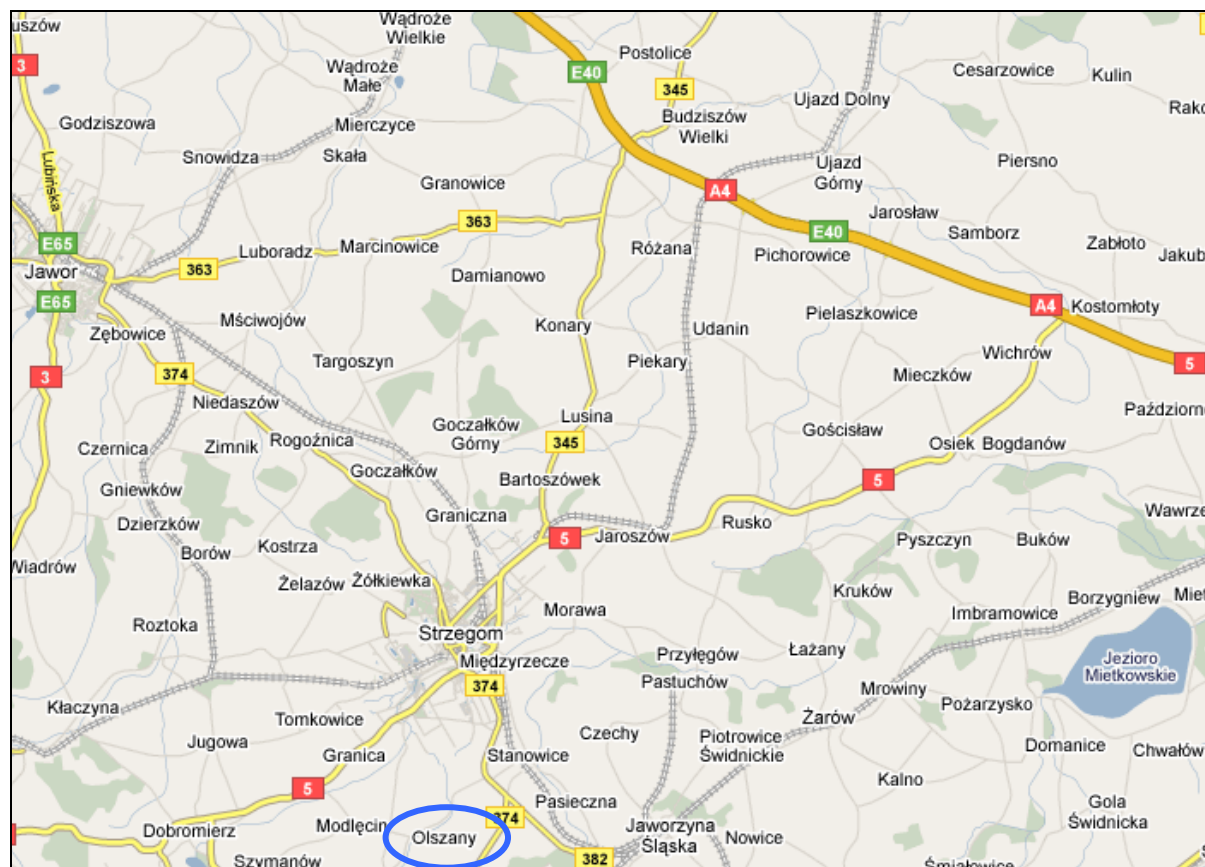
²⁹ nasza-klasa.pl

³⁰ nasza-klasa.pl

6. Infrastruktura techniczna

6.1. Sieć komunikacyjna

Usytuowanie wsi Olszany na tle sieci komunikacyjnej przedstawia mapa poniżej: (**Mapa 5**). Olszany posiadają dogodne położenie w stosunku do autostrady A4 jak i drogi krajowej nr 3 i 5.



W gminie Strzegom istnieje łącznie 175 km dróg, w tym 17 km dróg krajowych, 24 km dróg wojewódzkich, powiatowych jest 81 km, natomiast dróg gminnych 53 km. Dogodny układ dróg zapewnia Olszanom połączenie z następującymi miejscowościami:

- Strzegom 8 km
- Jawor 24 km,
- Legnica 51 km,
- Bolków 19 km,
- Jelenia Góra 50 km,
- Świebodzice 6,5 km,
- Wałbrzych 15,5 km,
- Świdnica 17 km,
- Jaworzyna Śląska 10 km,
- Żarów 16,5 km,
- Wrocław 67 km.

Znaczna część dróg zarówno gminnych jak i powiatowych wymaga remontu lub modernizacji. Wypadki drogowe najczęściej zdarzają się na drogach wojewódzkich, poza granicami miasta Strzegomia: Strzegom-Świdnica, Strzegom –Rogoźnica.

Większość dróg we wsi wymaga modernizacji i przede wszystkim utwardzenia. Problemem jest niewystarczająca ilość chodników oraz zły stan techniczny już istniejących ciągów pieszych

Komunikację publiczną zapewnia Państwowa Komunikacja Samochodowa Oddział w Świdnicy oraz inni prywatni przewoźnicy. W zakresie linii dalekobieżnych istniejące połączenia występują m. in. z Jelenią Górą, Wrocławiem, Łodzią, Warszawą, Zieloną Górą, Legnicą, Głogowem, Lubinem, Kłodzkiem, Nową Rudą, Wałbrzychem, Krakowem i Zakopanem.

Strzegom położony jest w pobliżu węzła kolejowego w Jaworzynie Śl. skąd jest połączenie krajowe niemal w każdym kierunku, natomiast bezpośrednie połączenia posiada z Jaworzyną Śląską, Legnicą, Dzierżonowem, Katowicami, Kamieńcem Ząbkowickim i Nysą.

6.2.Sieć kanalizacyjna i oczyszczalnie ścieków

Gmina Strzegom znajduje się na początkowym etapie budowy sieci kanalizacji sanitarnej. Nowa kanalizacja sanitarna wybudowana została we wsiach: Międzyrzecze, Morawa, Stanowice, Graniczna i **Olszany**. W niewielkiej części skanalizowane są Goczalków, Jarosów oraz Rusko, gdzie istnieją małe oczyszczalnie ścieków. Skanalizowane jest również samo miasto Strzegom. Sukcesywnie przygotowuje się budowę systemu kanalizacji w kolejnych wsiach z odprowadzeniem do miejskiej oczyszczalni ścieków. Miejska oczyszczalnia ścieków komunalnych ma przepustowość 6000 m³/d. i skuteczność oczyszczania ponad 90 %. Obecnie przygotowuje się realizację zadania związanego z budową linii technologicznej odwadniania, zagęszczania i higienizacji osadów na terenie oczyszczalni.

Długość sieci kanalizacyjnej w gminie wynosi 67,6 km z czego 37,8 km przypada na miasto Strzegom. W miejscowości Rusko eksploatowana jest mechaniczno-biologiczna oczyszczalnia ścieków o przepustowości wg pozwolenia 40,0 m³/d. Obciążenie oczyszczalni wynosi 11 m³/d. Obsługuje ona sieć kanalizacyjną o długości 0,7 m³/d, z której korzysta 150 mieszkańców.

Ponadto na terenie gminy znajdują się dwa mniejsze obiekty o znaczeniu lokalnym:

- w Jaroszowie-ścieki socjalno-bytowe osiedla domków,
- w Goczalkowie- ścieki z Zakładu Wytwórnictwa Podkładów Strunobetonowych oraz osiedla mieszkaniowego

Wieś Olszany jest skanalizowana. W miejscowości długość czynnej sieci kanalizacji sanitarnej wynosi 10,3 km. Podłączone do sieci kanalizacyjnej są 183 budynki mieszkalne i zbiorowego zamieszkania(długość przyłączy wynosi 2,2 km).

6.3. Sieć wodociągowa

Na terenie miasta i gminy Strzegom występują układy wodociągowe promieniste i pierścieniowe. Dla gminy funkcjonują cztery ujęcia wody ze studni głębinowych: w **Olszanach**, Tomkowicach, Żelazowie i w Laskach. Stan techniczny ujęć wody i sieci wodociągowych klasyfikuje się jako dobry. W rejonie odkrywkowej eksploatacji surowców mineralnych występuje problem obniżania się zwierciadła wód podziemnych i tworzenia się tzw. leja depresyjnego mającego wpływ na poziom wody w studniach, co w przypadku gminy Strzegom wymusiło budowę wodociągów wiejskich. Zwodociągowane są wszystkie wsie gminy i miasto Strzegom. Do sieci wodociągowej w mieście nie jest podłączonych zaledwie kilka budynków na peryferiach osiedla Graby oraz przysiółek Rzędziny koło Olszan.

Długość sieci wodociągowej wynosi 206,5 km, w tym:

- przesyłowej 54 km,
- rozdzielczej 113,6 km.
- przyłącza wodociągowe – 38,9 km
- roczne zużycie wody – 1.054,6 tys.m³

Sytuacja w zakresie zwodociągowania gminy jest zróżnicowana. Są wsie, w których jest więcej przyłączy wodociągowych niż budynków mieszkalnych, są też takie, gdzie przyłączy jest bardzo mało. W Olszanach podłączonych do sieci wodociągowej jest 200 budynków mieszkalnych i zbiorowego zamieszkania. Długość czynnej sieci wodociągowej wynosi 6,8 km. Ilość przyłączy na 100 budynków mieszkalnych w całej gminie Strzegom wynosi średnio 104,3 podczas gdy dla wsi Olszany wartość tego wskaźnika wynosi 126,0.³¹

6.4. Gospodarka odpadami

System zbiórki odpadów

Na terenie miasta i gminy odbiorem zmieszanych odpadów komunalnych zajmuje się budżetowy Zakład Usług Komunalnych Strzegom. Do gromadzenia odpadów komunalnych przez mieszkańców stosuje się pojemniki o pojemności i w łącznej ilości zaprezentowanej poniżej (obsługiwanych przez ZUK) :

- 110 dm³ - 2185 szt.,
- 240 dm³ - 202 szt.,
- 1100 dm³ - 232 szt.,
- KP-7 - 77 szt.

Według danych przekazanych przez ZUK 78% ludności miasta i gminy Strzegom posiada podpisane umowy na odbiór odpadów komunalnych.

Segregacja odpadów

Zakład Usług Komunalnych w drugiej połowie 2003 r. wprowadził system segregacji odpadów (szkło, plastiki, makulatura) oraz selektywny system zbiórki odpadów poprzez

³¹ Program Ochrony Środowiska Gminy Strzegom 2004r., Plan Rozwoju Lokalnego Gminy Strzegom , Plan Gospodarki Odpadami Gminy Strzegom 2004r.

ustawienie na terenie gminy odpowiednio oznakowanych pojemników. Zbiórka prowadzona jest na obszarach wiejskich i części miasta w systemie pojemnikowym, natomiast na 4 osiedlach miasta Strzegom w systemie workowym. Na terenie wiejskim ustawionych jest w sumie 276 pojemników do selektywnej zbiórki odpadów komunalnych tj. pojemniki: żółte na tworzywa sztuczne, niebieskie – papier, zielone – szkło.

Obecnie 1 punkt gromadzenia odpadów przypada na ok. 450 osób. Oszacowano iż w skali gminy tylko ok. 70 % ludności ma swobodny dostęp do punktów selektywnej zbiórki. W Olszanach zlokalizowana jest wystarczająca ilość pojemników na odpady.

Składowiska odpadów

Odpady komunalne i inne (za wyjątkiem niebezpiecznych) składowane są na składowisku odpadów w Jaroszwie-Rusku, którego właścicielem jest Spółka Ekologiczne Centrum Utylizacji. Jest to nowo uruchomione wysypisko na terenie byłego wyrobiska glin ogniotrwałych o ogromnej pojemności i przewidywanym pięćdziesięcioletnim okresem eksploatacji.

Odpady przemysłowe

Na terenie gminy Strzegom nie składowane są odpady niebezpieczne. Odpady przemysłowe nie niebezpieczne, szczególnie pochodzące z przerobu granitu i innych materiałów skalnych wywożone są do wyrobisk po nieczynnych kamieniołomach granitu BARCZ w Strzegomiu oraz w Kostrzy cellem rekultywacji tych wyrobisk.³²

6.5. Gazownictwo

Tylko przez teren miasta Strzegom przebiegają dwa gazociągi wysokiego ciśnienia Ø 150 i Ø 300, z których gaz poprzez stacje redukcyjno-pomiarowe I i II stopnia dostarczany jest do sieci miejskiej. Olszany jak i pozostałe wsie w gminie Strzegom nie są zaopatrywane w gaz sieciowy. Wsie gminy otrzymują gaz jedynie w systemie bezprzewodowym, gospodarstwa domowe korzystają ze zbiorników gazowych i butli.

Miasto zasilane jest gazem ziemnym wysokometanowym GZ-50 SWW 0222-3 wg PN-87/C960001. Sieć przesyłowo- rozdzielcza obejmuje swoim zasięgiem ogółem 17 miejscowości. Przewiduje się, że zasilanie wsi w gminie Strzegom nastąpi w oparciu o system gazociągów istniejących:

- gazociąg wysokiego ciśnienia DN 250 Legnica-Olszany,
- gazociąg wysokiego ciśnienia DN 300 Radakowice-Lubiechów,
- gazociąg wysokiego ciśnienia DN 150 Żarów- Jaroszwów.

³² Plan Gospodarki Odpadami Gminy Strzegom 2004r., Plan Rozwoju Lokalnego Gminy Strzegom

6.6. Ciepłownictwo

Na terenie miasta Strzegom głównym dostawcą energii ciepłej jest FORUM Dolnośląski Zakład Termoelektryczny S.A. z siedzibą w Walbrzychu. Dostawca ten zajmuje się dystrybucją ciepła dla odbiorców podłączonych do systemu ciepłowniczego oraz eksploatacją kotłowni lokalnych tylko na terenie miasta natomiast pozostałe jednostki osadnicze gminy posiadają własny system grzewczy.

Gospodarka ciepła wsi w gminie Strzegom nie jest oparta na centralnych źródłach zaopatrzenia w ciepło tylko na różnego rodzaju rozwiązaniach indywidualnych gdzie przeważają lokalne kotłownie oraz paleniska indywidualne takie jak piece czy tzw. c.o. etażowe. Placówki użyteczności publicznej zaopatrywane są w ciepło z lokalnych kotłowni na paliwo stałe lub olej opałowy.

Należy dążyć do stopniowej eliminacji indywidualnych systemów ogrzewania na paliwo stałe na rzecz systemów korzystających z paliw płynnych: oleju opałowego, czy też gazu propan-butan. Niestety aktualnie na terenie gminy nie przewiduje się realizacji zbiorczej sieci ciepłowniczej. Nowe inwestycje powinny być wyposażone w instalacje spełniające normy zawarte w przepisach o ochronie środowiska. Należy zastępować tradycyjne nośniki energii paliwami gazowymi, olejami lekkimi, ewentualnie koksem lub niskosiarkowym lub niskopyłowym węglem z dodatkami brykietu drzewnego.³³

6.7. Elektroenergetyka

W granicach miasta Strzegom zlokalizowana jest rozdzielnia 110/20 KV Graby stanowiąca podstawowe zasilanie dla obszaru miasta i gminy Strzegom w energię elektryczną. Rozdzielnia wyposażona jest w dwie jednostki transformatorowe 11/20 KV o mocach 25 MVA każda. Rozdzielnia 110 KV zasilana jest dwoma liniami 110 KV z R-Świebodzice i z R-Jawor.

Wsie zaopatrywane są w energię elektryczną liniami o napięciu 20 KV. W każdej wsi jest co najmniej jedna stacja transformatorowa od 100 KVA do 250 KVA umożliwiając zasilanie w energię o odpowiednich parametrach technicznych.

Dostawcą energii elektrycznej oświetlenia ulicznego jest w gminie Strzegom Zakład Energetyczny Walbrzych. Łączna liczba punktów oświetlenia drogowego na terenie miasta i gminy Strzegom wynosi 2216 szt., z tego na drogi gminne przypadają 1574 sztuki. A na drogi pozostające w innym zarządzie 642 szt. W 2003 r. w mieście Strzegom zarejestrowanych było 6883 odbiorców energii, której zużycie wyniosło 10899 MWh.

Dostępność mocy energii elektrycznej mierzona w kW na 1 mieszkańca jest najniższa we wsiach: Bartoszówek, Goczalków, Goczalków Górny, Godzieszówek, Jarosów, Kostrza, Rogoźnica, Rusko i Stanowice. W Olszanach zainstalowana moc w kW/1mieszkańca wynosi 1,5.³⁴

6.8. Telekomunikacja

³³ Program Ochrony Środowiska Gminy Strzegom 2004r., Plan Rozwoju Lokalnego Gminy Strzegom, Plan Gospodarki Odpadami Gminy Strzegom 2004r.

³⁴ Program Ochrony Środowiska Gminy Strzegom 2004r., Plan Rozwoju Lokalnego Gminy Strzegom, Plan Gospodarki Odpadami Gminy Strzegom 2004r.

Wiodącym operatorem sieci telefonicznej na obszarze gminy Strzegom jest Telekomunikacja Polska S.A. Obecnie zarejestrowanych jest ponad 7000 abonentów, w tym 5000 znajduje się w samym mieście Strzegom. Abonenci korzystają z centrali cyfrowej, gdzie dostępne są różnego rodzaju usługi dodatkowe: telefoniczne i teleinformatyczne. Innym operatorem działającym na terenie gminy jest DIALOG oraz operatorzy telefonii komórkowej.

Przeciętne wyposażenie w telefony stacjonarne wynosi 225 numerów na 1000 mieszkańców(w skali całej gminy) W Olszanach wskaźnik ten wynosił w roku 2002, 237 numerów /1000 mieszkańców.³⁵

³⁵ *Program Ochrony Środowiska Gminy Strzegom 2004r., Plan Rozwoju Lokalnego Gminy Strzegom , Plan Gospodarki Odpadami Gminy Strzegom 2004r.*

VI ANALIZA ZASOBÓW

Obszar/ dziedzina	Wyszczególnienie zasobów	Diagnoza stanu istniejącego	Działania
Sfera społeczna	<ul style="list-style-type: none"> ➤ Liczba mieszkańców: 914 osób. ➤ Klub sportowy „Huragan Olszany”. ➤ Zespół folklorystyczny „Olszaniacy”. ➤ Szkoła Podstawowa ➤ Niezadawalający stan świetlicy wiejskiej. ➤ Brak odpowiedniego boiska sportowego i uboga infrastruktura sportowa. Ograniczona ilość spotkań sportowych. ➤ Organizacje społeczne działające na terenie wsi: Koło Gospodyń Wiejskich, Rada Sołecka Młodzieży, OSP, Rada Sołecka. 	<ul style="list-style-type: none"> ➤ Stała liczba mieszkańców na przestrzeni lat. ➤ Migracja osób młodych spowodowana brakiem możliwości znalezienia interesującej pracy. ➤ Brak programów o charakterze społecznym. ➤ Brak wystarczającej infrastruktury związanej z kulturą, niezadawalający stan techniczny i brak odpowiedniego wyposażenia świetlicy. ➤ Zły stan boiska sportowego. ➤ Brak placu zabaw dla dzieci. ➤ Problem z informatyzacją mieszkańców (na terenie wsi, w szkole podstawowej istnieje kafejka internetowa-mieszkańcy chcą ją przenieść do świetlicy i doposażyć). ➤ Społeczeństwo związane ze swoją miejscowością, widać coraz większą aktywność w celu podniesienia standardu życia w miejscowości i jej estetyzacji. 	<ul style="list-style-type: none"> ➤ Przeprowadzenie prac modernizacyjnych świetlicy. Świetlica miejscem spotkań dorosłych mieszkańców, dzieci i młodzieży. ➤ Przeprowadzenie prac modernizacyjnych boiska sportowego. Zagospodarowanie terenów dla potrzeb rekreacji i aktywnego spędzania wolnego czasu- stworzenie kompleksu sportowo-rekreacyjnego. ➤ Wybudowanie placu zabaw dla dzieci. ➤ Stworzenie warunków do świadczenia usług-kulturalno społecznych. ➤ Poprawa wizerunku miejscowości pod względem walorów estetycznych, atrakcyjności turystycznej. ➤ Wzbudzenie aktywności mieszkańców w zakresie kształtowania wizerunku wsi i podnoszenia własnego standardu życia. ➤ Więcej imprez sportowych i kulturalnych.

			<ul style="list-style-type: none"> ➤ Stworzenie kółek zainteresowań. ➤ Organizowanie imprez okolicznościowych oraz festynów z okazji różnych rocznic lokalnych i państwowych czy świąt kościelnych. ➤ Organizowanie konkursów dla dzieci i młodzieży na temat historii i kultury regionu.
Infrastruktura techniczna	<ul style="list-style-type: none"> ➤ Brak wystarczającej ilości chodników i zły stan techniczny infrastruktury drogowej. ➤ Brak sieci gazowej. ➤ Istniejąca kanalizacja. ➤ Składowisko odpadów komunalnych w Jaroszowie-Rusku. ➤ Sieć wodociągowa. ➤ Indywidualne źródła zaopatrzenia w ciepło - brak sieci ciepłowniczej. ➤ Pojemniki do selektywnej zbiórki odpadów. 	<ul style="list-style-type: none"> ➤ Poprawa istniejącej infrastruktury drogowej i budowa chodników. ➤ Brak sieci gazowej oraz brak aktualnych opracowań analitycznych w zakresie gazyfikacji gminy. ➤ Niewystarczające oświetlenie miejscowości. 	<ul style="list-style-type: none"> ➤ Budowa chodników. ➤ Wdrożenie energooszczędnych systemów oświetlenia.
Infrastruktura komunikacyjna	<ul style="list-style-type: none"> ➤ Dobre położenie komunikacyjne /dostępność autostrady A4, drogi krajowej nr 3 i 5/. ➤ Drogi gminne wymagające modernizacji. ➤ Dostęp do Internetu poprzez usługi TPSA lub poprzez operatorów telefonii komórkowej. ➤ Internet dostępny tylko w 	<ul style="list-style-type: none"> ➤ Zły stan nawierzchni dróg oraz infrastruktury około drogowej. ➤ Zadowalający stan połączeń komunikacyjnych i sieci telekomunikacyjnej. 	<ul style="list-style-type: none"> ➤ Poprawa istniejącej infrastruktury drogowej i budowa chodników. ➤ Wzrost bezpieczeństwa mieszkańców. ➤ Dalszy rozwój sieci telekomunikacyjnej. ➤ Założenie kafejki internetowej na terenie świetlicy wiejskiej.

	szkole i wśród nielicznych mieszkańców wsi.		
Gospodarka	<ul style="list-style-type: none"> ➤ Dobre uwarunkowania środowiska dla rozwoju rolnictwa. ➤ Małe bezrobocie. 		<ul style="list-style-type: none"> ➤ Dalszy rozwój gminy i miejscowości poprzez rolnictwo i wykorzystanie dobrych gleb. ➤ Odpowiednie warunki rozwoju przetwórstwa rolno-spożywczego. ➤ Brak ograniczeń dla inwestorów w dostępności pod inwestycje.
Środowisko	<ul style="list-style-type: none"> ➤ Wieś typowo rolnicza. ➤ Potoki - Olszański, Szymanowski, Czarnucha. 	<ul style="list-style-type: none"> ➤ Brak bieżącej konserwacji potoku Olszańskiego. 	<ul style="list-style-type: none"> ➤ Projekt zakładający udroźnienie i naprawę ubytków w skarpach i cembrowinie koryta potoku Olszańskiego.
Zabytki / Turystyka	<ul style="list-style-type: none"> ➤ Dobre warunki dla rozwoju turystyki pieszej i rowerowej. ➤ Kościół p.w. Świętej Trójcy z początku XIV wieku, wpisany do rejestru zabytków pod nr 1043. ➤ Ruiny pałacu wraz z folwarkiem i obszarem dawnego ogrodu regularnego, wpisanego do rejestru zabytków pod nr 858/wł. 	<ul style="list-style-type: none"> ➤ Gmina posiada wystarczającą bazę noclegową dla ruchu turystycznego . 	<ul style="list-style-type: none"> ➤ Poprawa wizerunku miejscowości pod względem walorów estetycznych i atrakcyjności turystycznej. ➤ Stworzenie ścieżek i przystanków rowerowych.

VII OCENA MOCNYCH I SŁABYCH STRON MIEJSCOWOŚCI (ANALIZA SWOT)

↑ - Mocne strony	↓ - Słabe strony
<p>↑ Zaangażowanie większości mieszkańców, zwłaszcza dzieci i młodzieży w życie społeczne.</p> <p>↑ Zabytkowe ruiny pałacu i parku.</p> <p>↑ Świetlica wiejska.</p> <p>↑ Cieki wodne.</p> <p>↑ Kanalizacja.</p> <p>↑ Organizowanie imprez masowych, festynów rodzinnych solidaryzujących zarówno mieszkańców Olszan jak i ludność z sąsiednich wsi.</p> <p>↑ Interesujące położenie turystyczne.</p> <p>↑ Bogate dziedzictwo kulturowe (zabytki, obiekty historyczne).</p> <p>↑ Istnienie zabytkowego kościoła.</p> <p>↑ Szkoła Podstawowa.</p> <p>↑ Złoże granitu-bogactwo naturalne podstawą rozwoju gospodarczego.</p> <p>↑ Niskie bezrobocie.</p> <p>↑ Plac zabaw na terenie szkoły.</p> <p>↑ Dobre uwarunkowanie przyrodnicze dla rolnictwa.</p> <p>↑ Klub sportowy „Huragan Olszany”</p> <p>↑ Koło Gospodyń Wiejskich, Rada Sołecka Młodzieży, OSP, Rada Sołecka.</p> <p>↑ Zespół folklorystyczny „Olszaniacy”.</p>	<p>↓ Dewastacja parku i pałacu.</p> <p>↓ Zły stan techniczny nawierzchni dróg oraz infrastruktury około drogowej.</p> <p>↓ Bardzo zły stan techniczny koryta Potoku Olszańskiego.</p> <p>↓ Zły stan techniczny boiska sportowego.</p> <p>↓ Ograniczony dostęp do urządzeń informatycznych.</p> <p>↓ Zbyt mała ilość chodników, brak zorganizowanych ciągów dla jednoślądów i pieszych.</p> <p>↓ Niewystarczająca baza sportowa, deficyt urządzonych terenów rekreacyjnych.</p> <p>↓ Skromne warunki materialne wielu rodzin, niskie dochody mieszkańców miejscowości.</p>
↗ - Szanse	↘ - Zagrożenia
<p>↗ Możliwość korzystania z zewnętrznego wsparcia finansowego w tym z Unii Europejskiej w celu rozwoju miejscowości i mieszkańców.</p> <p>↗ Napływ turystów.</p> <p>↗ Wykorzystanie zachodzących przemian gospodarczych dla wdrażania strategii zrównoważonego rozwoju.</p> <p>↗ Systematyczne unowocześnianie infrastruktury gminy.</p> <p>↗ Napływ ludności miejskiej.</p> <p>↗ Korzystny trend rozwoju gospodarczego i społecznego kraju.</p> <p>↗ Wzrastające zainteresowanie</p>	<p>↘ Migracja młodzieży związana z edukacją i poszukiwaniem pracy.</p> <p>↘ Brak świadomości społeczeństwa w zakresie korzyści wynikających z konieczności stałej edukacji.</p> <p>↘ Postępująca nieopłacalność produkcji rolniczej.</p> <p>↘ Zubożenie społeczeństwa.</p> <p>↘ Postępująca indywidualizacja życia społecznego, poczucie beznadziei na obszarach wiejskich.</p> <p>↘ Zły stan dróg w powiecie.</p> <p>↘ Brak wystarczającego wsparcia finansowego.</p>

mieszkańców okolicznych miast gruntami przeznaczonymi pod zabudowę.	<ul style="list-style-type: none">⚡ Konkurencja innych miejscowości.⚡ Duża konkurencja w zakresie pozyskiwania środków unijnych.⚡ Opóźnienia w realizacji projektów dofinansowywanych ze środków Unii Europejskiej.⚡ Niebezpieczeństwo niepełnego wykorzystania szans jakie dają środki UE.
---	--

↑ - **Mocne strony**

↓ - **Słabe strony**

↗ - **Szanse**

⚡ - **Zagrożenia**

VIII PLANOWANE KIERUNKI ROZWOJU MIEJSCOWOŚCI (WIZJA PLANU DOCELOWEGO)

Niniejszy Plan Odnowy Miejscowości Olszany zakłada realizację kilku zadań w przeciągu 7 najbliższych lat. Meritum tych zadań jest pobudzenie aktywności środowisk lokalnych oraz rozpoczęcie współpracy na rzecz rozwoju i promocji wartości związanych z miejscową specyfiką społeczną i kulturową.

Zakładane cele Planu Odnowy Miejscowości przewidują wzrost znaczenia Olszan jako lokalnego ośrodka rozwoju kultury, edukacji, sportu i rekreacji. Mieszkańcy Olszan są otwarci, aktywni, twórczy i samodzielni w podejmowaniu inicjatyw na rzecz rozwoju swojej miejscowości. Realizacja niniejszego Planu ma służyć integracji społeczności lokalnej, większemu zaangażowaniu w sprawy wsi, zagospodarowaniu wolnego czasu dzieci i młodzieży oraz rozwojowi organizacji społecznych.

IX HARMONOGRAM REALIZACJI ZADAŃ NA LATA 2008 – 2015

Tabela 5 Zestawienie szacunkowe nakładów finansowych na przewidziane do realizacji zadania.

Lp.	Nazwa zadania	Szacunkowy koszt realizacji przedsięwzięcia	Rok realizacji
1.	Boisko sportowe w Olszanach	850 000,00	styczeń 2009 – grudzień 2012
2.	Świetlica podstawą integracji wsi Olszany.	700 000,00	styczeń 2009 – grudzień 2012
3.	Plac gier i zabaw dla najmłodszych mieszkańców	50 000,00	styczeń 2009 – grudzień 2010
4.	Regulacja koryta „Potoku Olszańskiego”	1 300 000,00	styczeń 2009 – grudzień 2015
5.	Remont kościoła p.w. Trójcy św.	1 200 000,00	styczeń 2009– grudzień 2015
6.	Modernizacja istniejącej sieci dróg gminnych	1 500 000,00	styczeń 2010 – grudzień 2015

Tytuł projektu BOISKO SPORTOWE W OLSZANACH		
Podejmowane zadania	<p>1. Modernizacja boiska sportowego:</p> <ul style="list-style-type: none"> • Budowa budynku spełniającego funkcję zaplecza magazynowo-socjalnego. • Zakup i montaż wyposażenia niezbędnego do przystosowania boiska dla celów sportowych. (odpowiednia nawierzchnia, bramki, trybuny, kosze na śmieci). • Zagospodarowanie terenu wokół boiska, wykonanie ogrodzenia oraz sceny z zadaszeniem dla imprez rekreacyjno-kulturalnych. • Działania promocyjne projektu. 	<p>Uzasadnienie</p> <p>Wieś Olszany poszczycić się może działającym na jej obszarze klubem sportowym „Huragan Olszany”. Istniejące boisko sportowe wymaga modernizacji. Mieszkańcy pragną je zamienić na kompleks sportowo-rekreacyjny.</p> <p>Inwestycja powinna zostać zrealizowana z uwagi na niedostateczną możliwość zagospodarowania czasu wolnego dzieci i młodzieży szkolnej. Ponadto należy zadbać o rozwój fizyczny jej mieszkańców. Zaplecze rekreacyjno-sportowe jest istotne również ze względu na organizowanie imprez o charakterze kulturalnym i sportowo-rekreacyjnym dla całej miejscowej ludności.</p>
Wskaźniki	Nazwa wskaźnika	Założenia
Produktu	<p>Powierzchnia boiska.</p> <p>Długość wykonanego ogrodzenia.</p> <p>Liczba zakupionego wyposażenia infrastruktury sportowej. Liczba imprez kulturalnych.</p>	<p>Zakłada się modernizację i dostosowanie boiska do obowiązujących standardów. Planuje się zakup potrzebnego wyposażenia oraz wykonanie ogrodzenia okalającego teren boiska.</p>
Rezultatu	<p>Liczba masowych imprez kulturalno-rekreacyjnych.</p> <p>Liczba osób korzystających z boiska (rocznie).</p>	<p>Inwestycja pozwoli zagospodarować czas wolny dzieci i młodzieży.</p> <p>Miejsce imprez masowych organizowanych dla mieszkańców- festynów.</p> <p>Miejsce codziennych spotkań najmłodszych mieszkańców miejscowości.</p> <p>Rozwój fizyczny dzieci i młodzieży.</p> <p>Rozwój tożsamości społeczności wiejskiej.</p> <p>Zaspokojenie potrzeb społecznych i kulturalnych. Poprawa estetyki miejscowości.</p>
Koszt całkowity w PLN		Przewidywany okres realizacji projektu
850 000,00		styczeń 2009 – grudzień 2012

Tytuł projektu NOWA ŚWIETLICA PODSTAWĄ INTEGRACJI WSI OLSZANY		
Podejmowane zadania	1. Modernizacja świetlicy wiejskiej w Olszanach: <ul style="list-style-type: none"> • Remont elewacji świetlicy. • Wyposażenie budynku w infrastrukturę techniczno-sanitarną (wymiana instalacji elektrycznej i wodno-kanalizacyjnej). • Zakup i montaż wyposażenia niezbędnego do przystosowania świetlicy dla celów społeczno-kulturalnych. • Doposażenie kafejki internetowej i zakup komputerów. • System zabezpieczenia świetlicy. • Zagospodarowanie terenu wokół świetlicy, wykonanie ogrodzenia. • Działania promocyjne projektu. 	Uzasadnienie
		Świetlica wiejska w Olszanach wymaga modernizacji polegającej na wyremontowaniu budynku a przede wszystkim na wyposażeniu go w nową infrastrukturę techniczno-sanitarną. Brak wystarczającego zaplecza świetlicy utrudnia organizowanie lokalnych imprez oraz spotkań mieszkańców, co skutkuje brakiem integracji lokalnej społeczności. Istniejąca na terenie wsi świetlica wymaga przeprowadzenia gruntownego remontu gdyż istniejący budynek nie spełnia podstawowych norm budowlanych i potrzeb społecznych. Funkcjonalna i estetyczna świetlica wiejska wraz z jej otoczeniem stanowić będzie podstawę integracji społecznej i kulturalnej mieszkańców.
Wskaźniki	Nazwa wskaźnika	Założenia
Produktu	Powierzchnia zabudowy terenu. Powierzchnia użytkowa świetlicy. Liczba zakupionych komputerów. Długość wykonanego ogrodzenia	Przeprowadzony zostanie gruntowny remont świetlicy. Planuje się zakup 5 komputerów na potrzeby kafejki internetowej i wyposażenie świetlicy w łącze internetowe. Wybudowane zostanie ogrodzenie otaczające teren świetlicy.
Rezultatu	Liczba organizowanych spotkań wiejskich. Liczba imprez kulturalno-rekreacyjnych. Liczba osób korzystających z kafejki (rocznie).	Cotygodniowe spotkania mieszkańców, miesięczne spotkania Rady Sołeckiej, imprezy karnawałowe, wesela, imprezy okolicznościowe
Koszt całkowity w PLN		Przewidywany okres realizacji projektu
700 000,00		styczeń 2009 – grudzień 2012

Tytuł projektu PLAC GIER I ZABAW DLA NAJMŁODSZYCH MIESZKAŃCÓW		
Podejmowane zadania	1. Budowa placu zabaw dla dzieci. <ul style="list-style-type: none"> • Zakup i montaż poszczególnych elementów i urządzeń. • Przygotowanie nawierzchni placu (uporządkowanie terenu i wysypanie powierzchni piachem). • Zagospodarowanie terenu wokół placu zabaw. • Działania promocyjne projektu. 	Uzasadnienie
		W miejscowości jest tylko jeden plac zabaw znajdujący się na terenie szkoły. Istnieje potrzeba budowy drugiego placu zabaw dla najmłodszych mieszkańców Olszan. Istnienie placu zabaw przyczyni się do wzrostu integracji dzieci, będzie to miejsce do wspólnej zabawy najmłodszych mieszkańców miejscowości.
Wskaźniki	Nazwa wskaźnika	Założenia
Produktu	Powierzchnia użytkowa placu zabaw. Liczba zakupionych elementów placu zabaw.	Budowa i wyposażenie placu zabaw dla dzieci. Zakup elementów tworzących plac zabaw.
Rezultatu	Liczba dzieci korzystających z placu zabaw(rocznie).	Miejsce codziennych spotkań najmłodszych mieszkańców miejscowości. Rozwój fizyczny dzieci i młodzieży. Rozwój tożsamości społeczności wiejskiej. Zaspokojenie potrzeb społecznych i kulturalnych. Poprawa estetyki miejscowości.
Koszt całkowity w PLN		Przewidywany okres realizacji projektu
50 000,00		styczeń 2009 – grudzień 2010

Tytuł projektu REGULACJA KORYTA „POTOKU OLSZAŃSKIEGO”		
Podejmowane zadania	Zagospodarowanie koryta ciek: <ul style="list-style-type: none"> • Pogłębienie i wyczyszczenie koryta. • Remont murów cembrujących koryto potoku. • Wyczyszczenie nasypów. • Udrożnienie przepustów. • Budowa umocnień i przejazdów. • Regulacja rowów melioracyjnych uchodzących do ciek. Działania promocyjne projektu.	Uzasadnienie Potok nie jest na bieżąco konserwowany, liczne mielizny i zakrzaczenia utrudniają przepływ wody. Zniszczone i miejscami mocno wypłukane spoiny w murze cembrującym potok. W części nie ocembrowanej skarpy wymagają naprawy i usunięcia porastających je krzewów i drzew. Ponadto stan obecny potoku zakłóca właściwe stosunki melioracyjne i w konsekwencji przyczynia się do niższych plonów i strat w produkcji rolniczej. Potok płynie wzdłuż miejscowości co powoduje podtopienia posesji podczas wysokich stanów wód.
Wskaźniki	Nazwa wskaźnika	Założenia
Produktu	Długość uregulowanego ciek. Liczba udrożnionych przepustów. Długość uregulowanych rowów melioracyjnych.	Nastąpi uregulowanie koryta potoku, jednocześnie udrożnione zostaną przepusty i rowy melioracyjne. Nastąpi poprawa stosunków melioracyjnych w obrębie rzeki.
Rezultatu	Zmniejszenie podstopień i zalewania posesji. Wzrost plonów z terenów przyległych.	Poprawa warunków życia. Wzrost atrakcyjności inwestycyjnej. Poprawa stanu bezpieczeństwa. Rozwój estetyki wsi.
Koszt całkowity w PLN		Przewidywany okres realizacji projektu
1 300 000,00		styczeń 2009 - grudzień 2015

Tytuł projektu REMONT KOŚCIOŁA PW. TRÓJCY ŚW.		
Podejmowane zadania	Odnowa elewacji zewnętrznej. Modernizacja więźby dachowej i wymiana pokrycia dachowego. Remont wnętrza kościoła.	Uzasadnienie Wieś Olszany poszczycić się może zabytkowym kościołem pw. Trójcy Św. Mieszkańcy Olszan dokładają wszelkich starań by na bieżąco modernizować zniszczone elementy kościoła. Finansowanie dotychczasowych działań pochodziło z różnych źródeł, również ze składek samych parafian. Mieszkańcy zwracają uwagę na potrzebę remontu wnętrza kościoła, jego zewnętrznej elewacji i wymiany dachu.
Wskaźniki	Nazwa wskaźnika	Założenia
Produktu	Powierzchnia odnowionej elewacji. Powierzchnia wymienionego dachu.	Zakłada się przeprowadzenie prac renowacyjnych i konserwatorskich wewnątrz kościoła po uprzedniej wymianie więźby dachowej i pokrycia dachowego
Rezultatu	Liczba odbywających się nabożeństw.	Poprawa warunków odprawiania nabożeństw. Rozwój estetyki wsi.
Koszt całkowity w PLN		Przewidywany okres realizacji projektu
1 200 000,00		styczeń 2009 –grudzień 2015

Tytuł projektu MODERNIZACJA ISTNIEJĄCEJ SIECI DRÓG GMINNYCH		
Podejmowane zadania	1. Modernizacja dróg gminnych w miejscowości Olszany: <ul style="list-style-type: none"> • Prace projektowe i przygotowawcze. • Wymiana, modernizacja nawierzchni. • Wykonanie infrastruktury około drogowej. • Wykonanie dojazdów do posesji. • Budowa systemu odwadniania dróg. 2. Modernizacja oświetlenia ulicznego. 3. Nadzór inwestorski 4. Promocja projektu	Uzasadnienie Modernizacji wymagają drogi gminne znajdujące się na terenie miejscowości Olszany. Obecnie większość dróg charakteryzuje się złym stanem technicznym, przez co posiadają nieodpowiednie parametry. W obrębie dróg nie są uregulowane stosunki wodne w zakresie zagospodarowania wód powierzchniowych. Drogi nie posiadają urządzeń odwadniających. Zły stan techniczny dróg oraz brak oświetlenia ulicznego niekorzystnie wpływa na bezpieczeństwo pieszych i kierowców oraz pogarsza atrakcyjność miejscowości.
Wskaźniki	Nazwa wskaźnika	Założenia
Produktu	Liczba kilometrów zmodernizowanych dróg gminnych.	W ramach projektu zakłada się modernizację nawierzchni dróg gminnych znajdujących się na terenie miejscowości. Nastąpi budowa urządzeń odwadniających w celu uregulowania stosunków wodnych w obrębie ulic. Zmodernizowane zostanie oświetlenie uliczne i infrastruktura okołodrogowa.
Rezultatu	Dostęp do infrastruktury nowych użytkowników. Zmniejszenie liczby wypadków.	Przeprowadzenie modernizacji sieci dróg gminnych w miejscowości Olszany przyczyni się do poprawy stanu bezpieczeństwa oraz zwiększenia atrakcyjności miejscowości. Działanie usprawni system komunikacyjny w miejscowości w całej gminie.
Koszt całkowity w PLN		Przewidywany okres realizacji projektu
1 500 000,00		styczeń 2010 – grudzień 2015

X ZARZĄDZANIE I WDRAŻANIE PLANU ODNOWY MIEJSCOWOŚCI

Proces wdrożenia Planu Odnowy Miejscowości rozpocznie się w momencie wprowadzenia go w życie uchwałą Zebrania Wiejskiego mieszkańców wsi Olszany w sprawie przyjęcia Planu Odnowy Miejscowości Olszany na lata 2008 – 2015 oraz uchwałą Rady Miejskiej w Strzegomiu w sprawie zatwierdzenia Planu Odnowy Miejscowości Olszany na lata 2008 - 2015.

Wprowadzenie i zarządzanie Planem leży w kompetencjach Burmistrza Strzegomia, jak również Rady Sołeckiej i Sołtysa miejscowości Olszany. Zostanie powołany Zespół ds. Realizacji Planu Odnowy Miejscowości Olszany, w skład którego wejdą członkowie Rady Sołeckiej wsi Olszany wraz z Sołtysem, przedstawiciele mieszkańców oraz pracownicy Urzędu Miejskiego w Strzegomiu. Przewodnictwo nad pracami zespołu obejmie Sołtys wsi Olszany.

Powołany zespół, pełniąc funkcję zarządzającą i koordynującą realizację Planu, odpowiedzialny będzie między innymi za:

- ustalenie zasad i kryteriów realizacji Planu,
- zapewnienie działań w zakresie informacji i promocji Planu,
- zapewnienie zgodności realizacji Planu z poszczególnymi dokumentami strategicznymi wyższego rzędu,
- zbieranie informacji statystycznych i finansowych na temat postępów wprowadzania oraz przebiegu realizacji projektów w ramach Planu,
- przygotowanie rocznych raportów na temat wdrażania Planu, zbieranie informacji do rocznego raportu o nieprawidłowościach,
- dokonanie oceny po zakończeniu realizacji Planu.

Przygotowanie i wdrożenie projektu spoczywać będzie na pracownikach merytorycznych poszczególnych Wydziałów Urzędu Miejskiego. Będą oni odpowiedzialni za:

1. przygotowanie dokumentacji technicznej, studiów wykonalności zgodnych z wytycznymi Ministra Rozwoju Regionalnego oraz wszystkich innych załączników niezbędnych do realizacji projektu,
2. przygotowanie wniosków według obowiązujących procedur i zasad oraz złożenie ich w odpowiednim terminie,
3. przygotowanie i wykonanie procedury przetargowej,
4. nadzór techniczny i merytoryczny nad Projektem,
5. przygotowanie odpowiedniej dokumentacji niezbędnej w razie przeprowadzenia kontroli realizacji projektów
6. czynności polegające na archiwizacji dokumentacji,
7. opracowywanie zgodnie z zapisami umów finansowania projektów okresowych, rocznych i końcowych raportów monitoringowych z realizacji projektów,
8. zapewnienie właściwej promocji projektów, ze szczególnym uwzględnieniem faktu zaangażowania środków unijnych.

XI MONITORING, OCENA, AKTUALIZACJA I KOMUNIKACJA SPOŁECZNA

Monitorowanie przedsięwzięć w ramach Planów Odnowy Miejscowości polega na systematycznym zbieraniu, zestawianiu i ocenie informacji rzeczowych i finansowych w postaci ustalonych wskaźników, które opisują jego postęp i efekty. Cały proces monitorowania ma na celu zapewnienie prawidłowego przebiegu procesu realizacji projektu.

Kluczowe znaczenie w monitorowaniu i stymulowaniu realizacji Planu Odnowy Miejscowości przypada w tym przypadku Zespołowi ds. Realizacji Planu Odnowy Miejscowości Olszany. Monitorowanie przebiegu realizacji zadań zawartych w Planie nastąpi w oparciu o wskaźniki produktu i rezultatu opisujące poszczególne projekty oraz inne wskaźniki identyfikowane wraz z wdrażaniem Planu Odnowy Miejscowości. Zespół ds. Realizacji Planu Odnowy Miejscowości Olszany będzie przedstawiał sprawozdania roczne z postępu realizacji poszczególnych projektów bezpośrednio Burmistrzowi Strzegomia. Po uzyskaniu opinii organu wykonawczego sprawozdanie zostanie złożone Radzie Miejskiej oraz opinii publicznej.

Odbiorcami projektów są przede wszystkim mieszkańcy Olszan, choć zakłada się również oddziaływanie Planu na okoliczne sołectwa. Realizacja zadań w ramach Planu Odnowy Miejscowości Olszany przyczyni się do polepszenia wizerunku miejscowości, podniesienia poziomu życia lokalnej społeczności, rozwoju społeczno-kulturowego oraz pobudzenia aktywności sportowo-rekreacyjnej.

Ważnym aspektem Planu Odnowy Miejscowości jest komunikacja społeczna i działania informacyjno-promocyjne. Zadaniem działań informacyjnych i promocyjnych jest przede wszystkim zapewnienie powszechnego dostępu do informacji o postępach realizacji Planu Odnowy Miejscowości Olszany oraz wykorzystaniu środków służących rozwojowi regionalnemu, w tym zwłaszcza środków z funduszy strukturalnych. Ponadto działania te mają na celu informowanie opinii publicznej o zakresie i wymiarze pomocy wspólnotowej dla poszczególnych projektów i rezultatach działań na poziomie gminy i sołectw.

Celem monitoringu jest określenie faktycznych efektów zrealizowanych projektów w ramach Planu Odnowy Miejscowości. Ocena dotyczyć powinna w szczególności skuteczności, efektywności i użyteczności poszczególnych przedsięwzięć. Analiza skuteczności ma ustalić czy określone na etapie programowania cele zostały osiągnięte, natomiast porównanie zasobów finansowych zaangażowanych przy realizacji Planu z rzeczywistymi osiągnięciami określi poziom efektywności projektu. Ponadto ocenie zostanie poddana użyteczność Planu, czyli analiza obejmie również faktyczne i rzeczywiste efekty przedsięwzięć.

Ocena dokonywana będzie przez Radę Miejską. Z procesem oceny będzie powiązana coroczna aktualizacja Planu natomiast propozycje nowych zadań będą mogły być zgłaszane przez Radę Solecką, Burmistrza i mieszkańców miejscowości Olszany.

XII BIBLIOGRAFIA

1. Lokalny Program Rewitalizacji Miasta Strzegomia - 2005
2. Strategia Integracji i Rozwiązywania Problemów Społecznych Gminy Strzegom na lata 2005-2010
3. Program Ochrony Środowiska Gminy Strzegom 2004r.
4. Plan Rozwoju Lokalnego Gminy Strzegom 2004r.
5. Plan Gospodarki Odpadami Gminy Strzegom 2004r.
6. Sprawozdanie z realizacji Planu Gospodarki Odpadami Gminy Strzegom
7. Gminny Program Profilaktyki i Rozwiązywania Problemów Alkoholowych na rok 2004 .
8. Plan Urzędniowo Rolny 2003r.
9. Strzegom – Zarys monografii miasta i region, pod redakcją Krystyna Matwijowskiego
10. strzegom.pl ,
11. wroclaw.hydral.com.pl
12. www.olszany.pl
13. gross-rosen.for.pl,
14. <http://skstrzegom.pl/index.php>
15. Miejscowy Planu Zagospodarowania Przestrzennego obszarów wiejskich dla części południowo – zachodniej gminy Strzegom obejmującej wsie: Stanowice, Grochotów, Olszany, Modłęczin, Granica, Stawiska, Tomkowice, Godzieszówek. Uchwała Nr 80/04 Rady Miejskiej w Strzegomiu z dnia 18 października 2004r.

XIII SPIS TABEL I WYKRESÓW

Tabela 1 Struktura gruntów we wsi Olszany

Tabela 2 Wielkość i liczba gospodarstw rolnych w Olszanach

Tabela 3 Struktura mieszkańców wsi Olszany na tle Gminy Strzegom

Tabela 4 Liczba uczniów szkoły we wsi Olszany w latach 2003-2008

Tabela 5 Zestawienie szacunkowe nakładów finansowych na przewidziane do realizacji zadania.

Wykres 1 Klasyfikacja gruntów w Gminie Strzegom - GRUNTY ROLNE

Wykres 2 Klasyfikacja gruntów w Gminie Strzegom - UŻYTKI ROLNE

Wykres 3 Struktura ludności mieszkańców Goczalkowa

Wykres 5 Liczba uczniów szkoły w Olszanach na przestrzeni ostatnich 5 lat

XIV SPIS RYCIN I MAP

Mapa 1 Województwo dolnośląskie na tle Polski

Mapa 2 Powiat świdnicki w województwie dolnośląskim

Mapa 3 Gmina Strzegom na tle powiatu świdnickiego

Mapa 4 Olszany na tle okolicy

Mapa 5 Usytuowanie wsi Olszany na tle sieci komunikacyjnej

XV SPIS FOTOGRAFII

- Fot. 1 Olszany - widok ogólny wsi, kościół katolicki, sklep Seidela i pałac.
Fot. 2 Olszany - pałac, zabudowania wsi z kościołem ewangelickim, zabudowania z wieżą kościoła katolickiego oraz przedsiębiorstwo wodociągowe. 1900-1932
Fot. 3, 4 Potok Olszański na terenie wsi
Fot. 5 Strzegom z perspektywy Góry Krzyżowej
Fot. 6 Zdjęcie lotnicze obozu koncentracyjnego Gross-Rosen – Rogoźnica, gmina Strzegom.
Fot. 7, 8 Stadnina Koni Strzegom - Żółkiewka
Fot. 9 Kościół katolicki-widok na kościół i okoliczne budynki w Olszanach.
Fot. 10 Zabytkowa ambona
Fot. 11 Wnętrze kościoła
Fot. 12 Pomnik znajdujący się na terenie przykościelnym
Fot. 13, 14, 15, 16 Ruiny pałacu w Olszanach
Fot. 17, 18, 19 Interleder- Olszany
Fot. 20 Publiczna Szkoła Podstawowa w Olszanach
Fot. 21, 22 Pasowanie pierwszoklasistów i Dzień Edukacji Narodowej
Fot. 23, 24 Święto ziemniaka w szkole w Olszanach
Fot. 25 Wycieczka nad zalew do Mietkowa
Fot. 26 Wyjazd nad morze
Fot. 27 Mieszkańcy Olszan na Dożynkach w Goczalkowie w 2007 r.
Fot. 28 Zespół „Olszaniacy” w strojach ludowych
Fot. 29 „Olszaniacy”
Fot. 30 Olszaniacy na V Lubańskim Festiwalu Folklorystycznym – 2008r.